

Driving 昇龍道 SHORYUDO

中部日本 Central Japan



速旅

中部日本高速公路定額無限暢行券

CEP <Central Nippon Expressway Pass>

租車自駕在高速公路上恣意暢行!

享受兜風日本的樂趣!



CEP官網



富山灣鮭(非實物)

松本



松本城(非實物)
照片提供:長野縣觀光機構

金澤



兼六園(非實物)
照片提供:金澤市

高山



名古屋



白川鄉



螃蟹料理(非實物)
照片提供:石川縣觀光聯盟



靜岡



三保松原(非實物)
照片提供:靜岡縣觀光協會

福井



三重



伊勢神宮・內宮(宇治橋)

滋賀



請使用地圖編號!

MAPCODE® 0000000*00

請將地圖編號輸入對應導航儀

導航儀輸入編號,方便不容易找到景點的導航!



「地圖編號」和「MAPCODE」是(株)Denso的登記商標。

※照片僅供參考。

2020年4月

周遊區域

在周遊區域內可不限數
任意上下高速公路。

定額暢遊日本中部超過2,000km的高速公路！
1車3人以上的團體旅行尤其划算！

為租車費帶來更多好處
在下述各費用內於適用之高速公路上盡情行駛！

天數	CEP周遊區域	加價對象路線	
		Nagoya Expressway Pass (NEP)	Aichi Toll Road Pass (AIP)
2日券	5,100日圓	+1,530日圓	+1,500日圓
3日券	6,100日圓		
4日券	7,100日圓		
5日券	8,100日圓		
6日券	9,200日圓		
7日券	10,200日圓		
8日券	11,200日圓	+2,040日圓	+2,000日圓
9日券	12,200日圓		
10日券	13,200日圓		
11日券	14,300日圓		
12日券	15,300日圓		
13日券	15,800日圓		
14日券	16,300日圓		

※ 2019年10月1日定製的價格。
※ 僅NEP及AIP的無限暢行無法申請。
※ 不論借出時間點為何時，使用1天CEP的時間均為自晚間12點至隔日晚間11點59分為止。
※ 有關ETC卡租用費，請向各汽車租賃公司洽詢。



名古屋近郊擴大圖

預定前往中部國際機場及名古屋市的旅客，建議可申請加選從中部國際機場直通名古屋市的
高速公路之無限暢行追加方案。

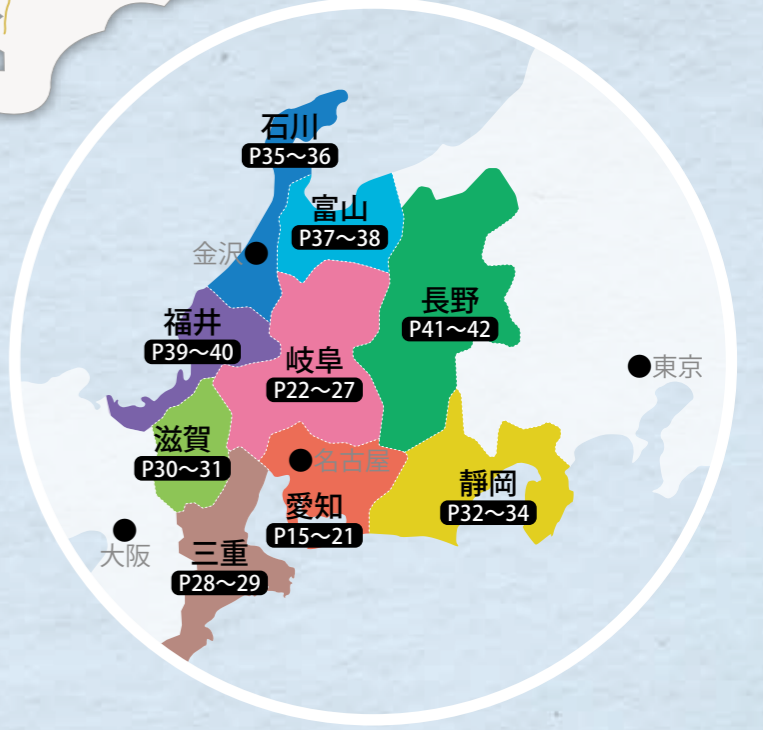
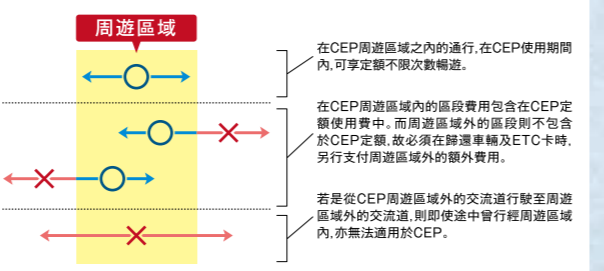


租車範例

- CEP周遊區域 (紅色)
- 加價對象路線 (NEP) (藍色)
- 加價對象路線 (AIP) (綠色)
- CEP不適用路線 (黃色)
- 國道 (免費) (灰色)

○ 交流道 ✈ 機場
 ▼ 系統交流道
 MAPCODE ※ 導航輸入編號，方便不發覺
 找不到地點的導航！
 *MAPCODE 是東名高速的登記號碼。

不適用於CEP的例子 (2017年7月1日~)



步驟 1

請在網站上確認指定的汽車租賃公司中有經辦Central Nippon Expressway Pass(CEP)業務的店舖。

※經辦CEP業務的店舖在中部國際(名古屋)、關西國際、羽田(東京國際)、富山、小松、關西國際、成田國際等各機場,以及名古屋、東京、橫濱、金澤、富山、京都、大阪等主要車站前。
※C使用CEP時,有限制租車的店舖,請在預約租車時進行確認。若租車與租車的店舖相同,各家公司都是可行的。



步驟 2

請向經辦CEP業務的店舖預約租車(限普通小客車)、ETC卡(高速公路付費專用卡)和申請CEP。

※若預約普通小客車以外之輕型汽車,則不適用定額高速公路無限暢行方案。



TOYOTA 租車預約中心
TEL +81-3-5954-8020 營業時間/8:00~20:00

●網路預約租車時:
請在線上預約租車後,將您想租借ETC卡及欲使用CEP一事透過預約成功畫面顯示的聯絡方式向我們聯繫,並請附上「預約號碼」、「姓名」及「電話號碼」。另外,部分CEP承辦據點可以在取車地點之外的店舖還車。
※除了部分情形,可以在租車處以外的CEP指定分店還車(單程租車)。



Times租車 預約中心
TEL +81-50-3786-0056 營業時間/8:00~18:45

●網路預約租車時:
於網路完成預約後,請來信至reservation@rental.timescar.jp,信內載明姓名、預約編號、取車日期及取車的汽車租賃服務處,並告知我們您欲租用ETC卡和使用CEP。
※可以在租車處以外的CEP指定分店還車(單程租車)。



Nippon Rent-A-Car ENGLISH SERVICE DESK
TEL +81-3-6859-6234 營業時間/9:00~17:00(停止營業 星期六、日、節日)

●網路預約租車時:
網路預約租車時:完成預約後,請透過洽詢表格(https://www.nrgroup-global.com/tw/contact.php)告知我們您的預約編號以及您想使用CEP,或撥打電話洽詢英語客服申請CEP。
※使用CEP時,可以在租車的分店以外的分店還車(單程租車)。



ORIX汽車租車預約中心
TEL +81-3-6740-8775
營業時間/8:00~20:00(平日)・8:00~17:00(星期六、日、節日)

●網路預約租車時:
完成預約後,請透過洽詢表格(https://car.orix.co.jp/tw/contacts/)告知我們您的預約編號以及您想使用CEP。
※使用CEP時,不能在租車的分店以外的分店還車(單程租車)。



日產汽車租賃 預約中心
TEL +81-96-355-6752
受付時間/8:00~20:00(平日)・9:00~18:00(星期六、日、節日)

●網路預約租車時:
完成預約後,請透過洽詢表格(https://nissan-rentacar.com/tc/inquiries/)告知我們您的預約編號以及您想使用CEP。
※可以在租車處以外的CEP指定分店還車(單程租車)。



Budget 汽車租賃 預約中心
TEL +81-96-355-6752
受理時間 8:00~20:00(平日)・9:00~18:00(星期六、日、節日)

●網路預約租車時:
請在預約時選擇ETC卡,完成租車預訂後請訪問以下詢問網頁。
(https://www.budgetrentacar.co.jp/en/inquiry/input/)編寫郵件告訴我們您的預約號碼以及您想要預定CEP和詳細日期。
※請注意,CEP只可在(中部國際機場店、名古屋前店)兩家店舖使用。

步驟 3

請於當天在租車店舖申請CEP,並聽取服務人員的使用說明。
租車費與CEP的定額費用須先付清。

步驟 4

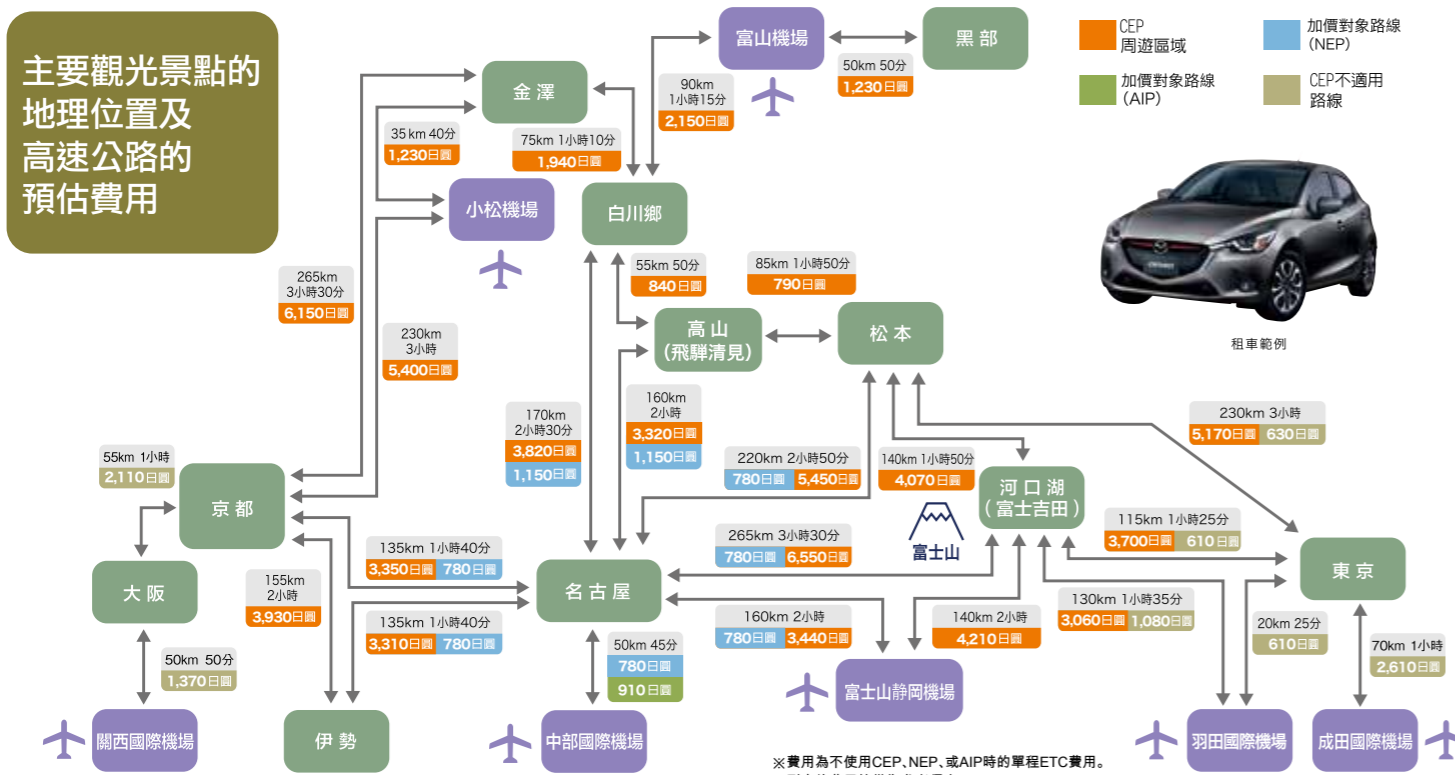
接著請辦理租車及ETC卡手續。

步驟 5

開始享受自由暢行的兜風之旅。

步驟 6

請返還租用的車輛與ETC卡,並補足以ETC卡支付不適用CEP無限暢行區域的高速公路通行費。
協助填寫使用CEP問卷調查表者,將致贈具日本特色的小禮物。



※費用不為使用CEP、NEP、或AIP時的單程ETC費用。
※列出的費用等僅為參考信息。
※使用CEP、NEP或AIP時,無論顯示的費用多少,皆收取固定費用。

Technology makes it easy to drive in Japan

日本開車時的輔助機器 일본 내 드라이브를 도와주는 기술

Car navigation system 汽車衛星導航系統 카 내비게이션

Navigation systems help you to get to unfamiliar destinations. In addition to giving you directions, distances, and estimated journey times, car navigation systems have other convenient features and can make traveling by car much more enjoyable. Even so, it is better to use the system together with an up-to-date map.

到陌生的地方或在外國開車時,汽車衛星導航系統是必須用品。除了具有顯示路線、距離和所需時間等以外,還有許多方便的功能!使用習慣後開車兜風會變得更加有趣。但是,不能過度依賴,建議與地圖一起使用。

모르는 장소, 더구나 외국 땅을 달릴 때 카내비게이션은 필수품입니다. 길 안내와 거리, 소요시간의 표시 외에도 편리한 기능이 많습니다! 잘만 사용하면 드라이브의 재미가 더 커집니다. 다만 과신은 금물. 지도와 함께 사용하는 것을 추천합니다.

How to set the destination

找尋目的地的方法 목적지를 찾는 방법

Screenshots are for typical navigation systems and may differ. 畫面顯示的例子。 화면표시는 예입니다.

Three-step screenshot guide for setting a destination: 1. Press the Menu button. 2. On the 'Menu' screen, touch the Destination button. 3. The 'Destination Menu' will appear.

To set the destination by entering a telephone number

用電話號碼查詢時 전화번호로 찾는 경우

Screenshot guide for setting a destination by entering a phone number: 1. Touch Phone No. 2. Enter the number on the keypad. 3. Touch OK.

To set destination by entering a MAPCODE

用地圖編號查詢時 맵코드로 찾는 경우

Screenshot guide for setting a destination by entering a MAPCODE: 1. Touch MAPCODE. 2. Enter the code on the keypad. 3. Touch OK.

Screenshot guide for setting a destination by touching a map point: 1. Touch Yes on the pop-up. 2. Touch Go Here on the map. 3. Touch OK to set the destination.

It is possible that alternative routes to your destination will be suggested. It is probably better to either select an easy-to-follow route via expressways or the [Recommended course] route. 有多條抵達目的地的路線時,建議選擇使用簡單明確的高速公路路線,或是「推薦路線」。 목적지까지의 경로가 여러 개 있는 경우는 고속도로를 이용하는 찾기가 쉬운 경로 혹은 「추천코스」를 선택하는 것을 추천합니다.

ETC

The ETC (electronic toll collection) system scans an ETC card fitted on vehicles to log entry and exit from toll roads. Charges are then automatically deducted from a credit card account. Data is read from moving vehicles: you do not have to stop or deal with money at the toll gates.

ETC是指將ETC卡插入加裝於汽車上的ETC卡機器,用以車輛行經收費道路的收費站時,不用停車就可以支付過路費的付費系統。

ETC란 자동차에 부착된 차재기에 ETC카드를 장착함으로써 유료도로 요금소에서 차량을 세우지 않아도 통행료를 지불할 수 있는 시스템을 말합니다.

How to borrow an ETC card

When you rent a car, get one with an ETC card.

Use the car fitted with an ETC card.

When you return the rental car (and ETC card), settle the ETC charges.

- Some rental car branches do not provide ETC card loan services. Confirm in advance.
ETC card loans cannot be provided for one-way rentals (different pick up / drop off locations).

有關租借ETC卡事宜

租車時可以租借ETC卡。

將ETC卡插入汽車上的ETC卡機器中使用。

還車時,支付ETC卡的使用費用。(歸還ETC卡)

- Some rental car branches do not provide ETC card loan services. Confirm in advance.
ETC card loans cannot be provided for one-way rentals (different pick up / drop off locations).

ETC카드 대여에 대하여

렌터카 대여시에 ETC카드를 빌린다.

ETC카드를 차재기에 꽂아서 사용한다.

렌터카 반환시에 ETC카드 이용요금을 지불한다.(ETC카드를 반납)

ETC카드 대여 서비스가 없는 점포도 있습니다. 미리 확인해 주십시오. 원웨이 이용의 경우 ETC카드의 원천적으로 대여 불가능합니다.



高速公路安全使用須知

高速道路を安全にご利用いただくために

【請繫好安全帶！】

[シートベルトを着用しましょう]

繫上安全帶的效果

シートベルトの着用効果

- 受到撞擊時，保護頭部和胸部。
- 避免被拋出車外。
- 發生滾翻事故時得到保護。
- 保持正確的駕駛姿勢。
- 發生撞擊時防止乘客受傷。
- 衝突時に頭や胸を守ります。
- 車外に放り出されません。
- 横転事故などから守ります。
- 運転姿勢が良くなります。
- 同乗者への衝突の防止。



安全帶是保護駕駛員和乘客的重要生命線。

所有乘車人員必須繫好安全帶。

シートベルトは運転者・同乗者を守る大切な命綱。全席シートベルトを着用しましょう。

在日本，包括車內後排座椅人員在內，所有乘客都必須繫好安全帶。

日本では、後部座席も含め、全席のシートベルト着用が義務付けられています。

不繫安全帶屬於違規行為，在高速公路上違規則扣1分。

シートベルトを着用していない場合には違反となり、高速道路においては運転者に違反点数1点が付されることになります。

此外，不滿6週歲或更小的兒童必需乘坐兒童坐椅。

また、6歳未満のお子様を同乗させるときは、チャイルドシートの使用が義務付けられています。

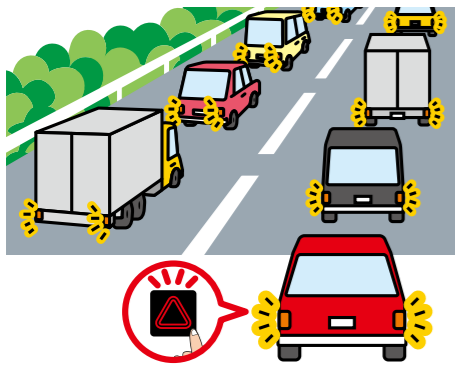
有不滿6週歲或更小的兒童乘車時，請確保兒童座椅安裝正確，並給其繫好安全帶。



6歲未滿のお子様を乗車される場合には、必ずチャイルドシートを正しく取り付け、ベルトの着用をお願いします。

【行駛中遭遇塞車時】

[走行中に渋滞に遭遇したら...]



接近塞車路段時，請打開危險警示閃光燈提示後方車輛前方塞車！

滯留車隊的中間或末尾容易發生追撞事故。如發現前方出現塞車時，請打開危險警示閃光燈提示後方車輛您正在減速或停止。

渋滞末尾では、ハザードランプで後続車に合図を！

渋滞の中や末尾では、追突事故が発生しやすい状況になります。前方で渋滞を発見し、低速走行や停止する場合は、ハザードランプを点灯し後続車に合図しましょう。

ETC的使用方法—爲了享受舒適的駕駛

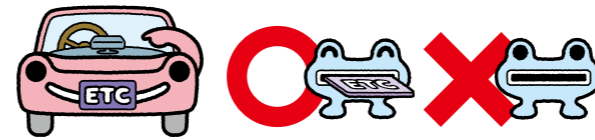
ETCの使いかた—快適なドライブをお楽しみいただくために

正確安裝ETC卡

ETCカードをきちんと設置します

如果ECT卡未正確插入車載裝置中，欄桿不會舉起。ETC系統發生故障的主要原因是未正確插入ETC卡。通過ETC收費站前請務必插入ETC卡並且將ETC卡完全插入。

ETCカードが車載器に正しくセットされていないと、開閉バーは開きません。開閉バーが開かない主な原因は、ETCカードの挿し忘れや挿し込み不良です。ETCカードの挿し忘れに注意し、ETCカードを確実に挿入し、必ず動作確認をしてください。



天線發射器警報

高速公路上安裝有發射器天線，用以警告ETC卡功能異常。

如果ETC卡未正確插入，車載裝置將發出警報聲或語音警報來通報您。

警告アンテナ

高速道路には、「ETCカード未挿入お知らせアンテナ」を設置しています。ETCカードが正しくセットされていない場合、車載器から音声や警告音で不具合をお知らせします。なお、不具合のお知らせがあった場合は、ETCをご利用できませんので、係員のいる一般レーンをご利用ください。

ETC車道限速20公里

ETCレーンでは20キロ以下で走行してください

進入ETC車道時請減速至20公里以下，並且確保欄桿舉起後再通行。

ETCレーンでは時速20km以下に減速して進入し、レーン内では徐行して開閉バーが開いたのを確認してから通行してください。

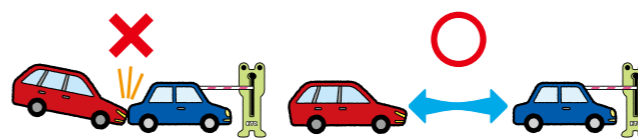


進入ETC車道時請與前方車輛保持充分的距離

ETCレーンでは十分な車間距離を保持してください

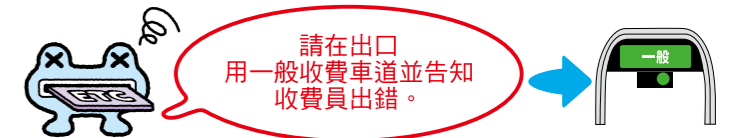
在ETC車道上，您前方的車輛可能會緊急煞車。請與您前方的車輛保持充足的距離以便於您及時停車。

前のクルマがETCレーンで急停止する場合があります。十分な車間距離をとるようにしてください。



如果在進入ETC車道時發生故障，請在出口處使用一般收費（非ETC）車道。

進入の際にエラーが発生した場合、降りる際には一般レーン(非ETC)を使ってください。



如果通往ETC車道的入口處欄桿未舉起，請依據對講機中收費員的指示領取回數票。如果欄桿舉起，但在通過欄桿後，車載裝置提示您發生錯誤，請不要使用ETC車道離開高速公路，而要使用一般收費車道並告知工作人員出錯情況。

入口料金所で開閉バーが開かなかった時は、インターホンからの料金所係員の指示に従い、通行券をお取りください。また開閉バーが開いても、ゲート通過後に、車載器から「エラー」が通知されることがあります。このような場合、出口料金所ではETCレーンでなく、係員のいる一般レーンをご利用いただき、その旨お知らせ下さい。(エラー通知例:「カードを確認してください(音声)」「ピーピーピー(警告音)」など)

出口處欄桿未舉起時須知

開閉バーが開かない場合は要注意です

四輪車

小心後方行駛的車輛。

請勿試圖通過後又倒車離開車道。如果欄桿未舉起，請使用ETC車道內的對講機聯繫收費員並根據指示進行處理。請勿下車在高速公路上行走。

四輪車の場合

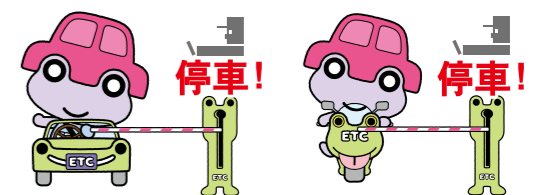
後続車に追突される危険がありますから、絶対にクルマをバックさせないでください。開閉バーが開かなかった時は、ETCレーン内のインターホンで料金所係員に連絡し、指示に従ってください。またクルマから降りて高速道路上を歩くことは絶対におやめください。

摩托車

請充分注意欄桿和後方車輛，在確認安全后，避開欄杆，退出ETC車道。請在不禁止停車的地方並確認安全後，及時將情況通報給中日本高速公路株式會社，並按照指示處理。

オートバイの場合

開閉バーおよび後続車両等に十分注意を払い、安全を確認の上、開閉バーを避けてETCレーンから退避してください。駐停車が禁止されていない場所から安全を確認の上、遅滞なくETCレーンを管理する高速道路会社・公社に連絡し指示に従ってください。



請用手机確認高速公路資訊！ 高速公路電話	發現墜落物、公路損壞時... 請撥打公路緊急電話
<p>高速道路情報は携帯でチェック! ハイウェイテレホン</p> <p>可24小時收聽塞車、事故等的最新資訊(每5分鐘語音自動更新)</p> <p>渋滞・事故などの最新情報(5分更新で自動音声)を24時間聞く事ができます。</p> <p>用手机撥打“#8162”非常方便。 携帯電話から「#8162」が便利です。</p> <p>用手机(NTT-DoCoMo、au、SoftBank Mobile)或PHS(WILLCOM)撥打“#8162”，只要在本公司服務範圍內，自動語音提示即可提供距所在地點最近地區的最新路況。 *雖然是免費提供資訊，但通話費由客戶自行負擔。 *不提供英語自動語音提示。</p> <p>「#8162」に携帯電話(NTT-DoCoMo、au、ソフトバンクモバイル)、PHS(WILLCOM)でおかけいただくと、当社の営業範囲内であれば、その場所からもっとも近い地域の最新の高速道路状況を、自動音声で提供します。 ※情報提供は無料ですが、電話会社の通話料金はお客様負担となります。※英語での自動音声は行っていません。</p>	<p>落下物、道路の損壊等を見つけたら... 道路緊急ダイヤル</p> <p>發現有妨礙車輛通行的公路凹坑或墜落物等時請通報我公司。</p> <p>車両通行の妨げとなる道路の穴ぼこや落下物などを見つけたら通報をお願いします。</p> <p>在公路上發現任何違法行為時，請撥打#9910。 道路の異状は「#9910」へ通報を。</p> <p>可使用固定電話(NTT)、手機(NTT-DoCoMo、au、SoftBank Mobile)和PHS(WILLCOM)進行通報。 *不提供英語應答。</p> <p>固定電話(NTT)、携帯電話(NTT-DoCoMo、au、ソフトバンクモバイル)、PHS(WILLCOM)からの通報が可能です。 ※英語での対応は行っていません。</p>

高速公路資訊標誌牌介紹

高速道路の案内標識の見方

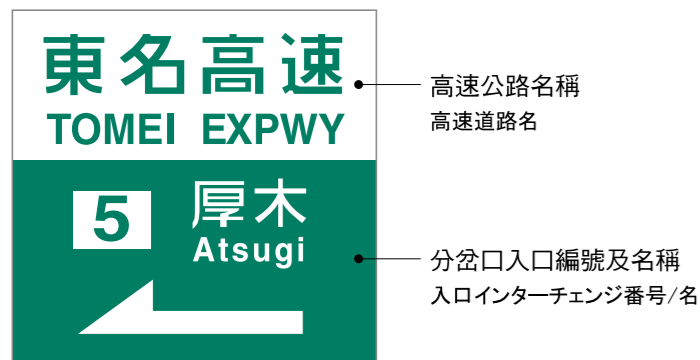
入口資訊標誌牌

[入口案内標識]

引導進入高速公路的一般道路的主要路口設置有高速公路名稱和分岔口名稱以及指示高速公路入口方向的標誌牌。

一般道には、高速道路名やインターチェンジ名を案内する標識と、高速道路入口の方向を案内する標識が設置されています。

入口標誌牌 入口標識



方向資訊標誌牌

[方向案内標識]

在岔路口設有標誌牌以指示進入或離開高速公路的方向。

高速道路の入口および出口では、各方面への方向を示す標識が設置されています。

出口方向和方向資訊標誌牌

出口方向/方向情報



進入高速公路的方向資訊
高速道路の入口における方面案内



通往一般道路的方向資訊
一般道路への出口における方面案内



目的地和距離確認標誌牌

[目的地と距離の確認標識]

在剛剛通過高速公路入口處設置有標示高速公路下一出口的名稱、方向以及與下一分岔口的距離的標誌牌。

高速道路の入口を通過した直後には、インターチェンジ名、方向およびインターチェンジ間の距離を説明する標識が設置されています。



下一分岔口的名稱和距離
次のインターチェンジの名前と番号

提供有名稱、方向以及與下一分岔口之間距離的標誌牌範例

方向および距離を確認するための標識の例



緊鄰下一分岔口的分岔口名稱和編碼
2番目のインターチェンジの名前と番号



提供有名稱以及與市中心之間的距離的標誌牌範例
遠方に位置する主要都市の名前およびその市街中心部までの距離



出口資訊標誌牌

[出口案内標識]

設置有標示下一高速出口的方向、出口、出口預告以及連接公路的標誌牌

高速道路の出口付近には、出口の事前通知、方向、接続道路を示す標識が設置されています。

出口標誌牌 出口標識



連接公路的編號和名稱
接続する道路の番号/名前

分岔口名稱
インターチェンジ名

可從分岔口進入的城鎮
インターチェンジからアクセス可能な目的地

分岔口編號
インターチェンジ番号

高速公路休息設施資訊標誌牌

[休憩施設案内標識]

在通往高速公路服務區或停車區的入口或其附近設有服務描述的標誌牌。

サービスエリアやパーキングエリアの入口付近には、提供されているサービスを示す標識が設置されています。

停車或休息設施標誌牌(服務區)

休憩設備標識(サービスエリア)



提供的服務(符號)
提供されているサービス(記号)

服務區名稱
サービス エリア名

休息設施標誌牌(停車區)

休憩設備標識(パーキングエリア)



提供的服務(符號)
提供されているサービス(記号)

停車區名稱
パーキング エリア名

停車休息區資訊標誌牌(停車區)

休憩所を説明する標識(パーキングエリア)

用符號表示的服務
記号により示されているサービス



餐廳

加油站

咖啡廳

高速公路
資訊顯示屏

請注意不要在高速公路上逆行！

高速道路での逆走にご注意下さい！

日本の道路通行方向為左側行駛。在駛入或駛出高速公路或休息設施時，請注意不要逆向行駛。

日本の道路は、左側通行です。高速道路入口や、休憩施設から流出する際に、逆走しないよう注意して下さい。

走錯路或錯過出口時，請繼續行駛直到抵達下個分岔口，再重新進入正確的行駛方向後駛至目的地。

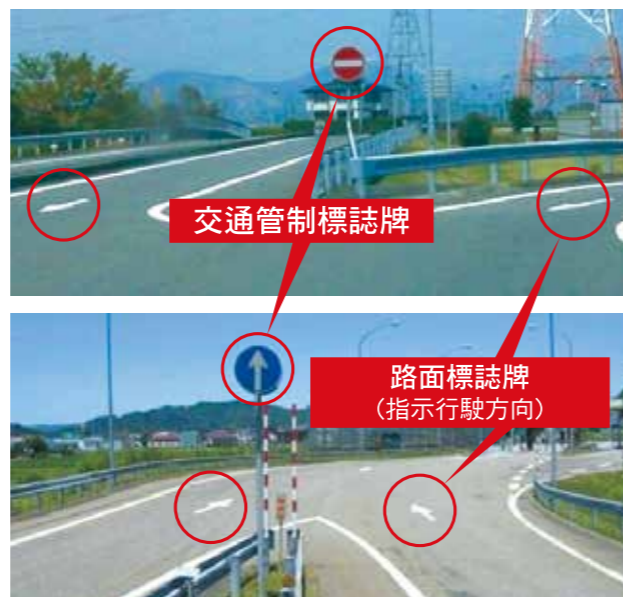
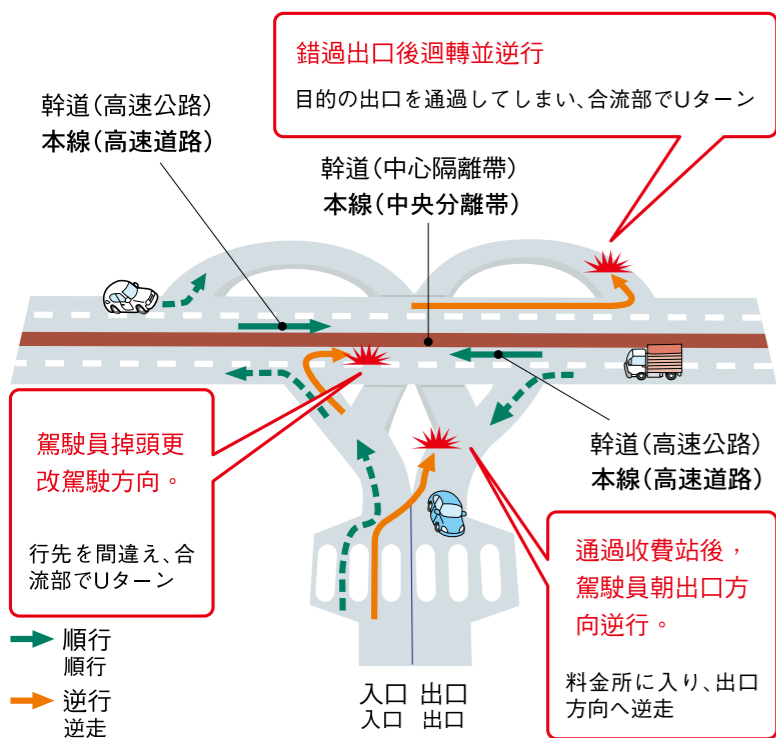
行き先を間違えたり、目的のインターチェンジを過ぎても、次のインターチェンジまで進み、一度流出した後、正しい方向へ走行して下さい。

在高速公路上逆行可能引發嚴重事故。

高速道路での逆走は重大な事故に繋がる恐れがあります。

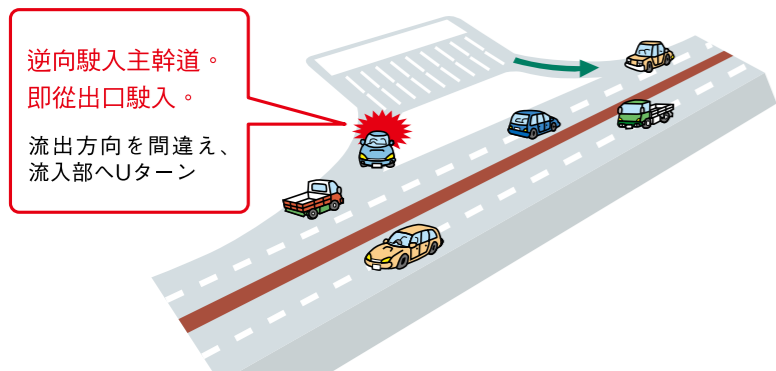
駕駛員可能逆行的地點 在出入口 (IC) 附近逆行

IC (インターチェンジ) 付近での逆走



在服務區 (SA) 或停車區 (PA) 附近逆行

SA (サービスエリア)・PA (パーキングエリア) での逆走



在高速公路上遭遇麻煩時

高速道路でトラブルに遭遇したら

[發生事故或故障時]

[もし事故・故障が発生したら]

請打開**危險警示閃光燈**，提示後方車輛注意。一旦車輛停止，使用**發光筒或故障車警告標誌**提醒其他駕駛員此處發生故障。



ハザードランプをつけ、後続車に合図をしてください。停車後、発煙筒や停止表示板で更に合図を！

為了避免追撞事件發生，請打開危險警示閃光燈使後方車輛意識到前方發生事故或故障。如果您的車輛發生故障，請勿急剎車，應減速慢行，並儘量將車停在路肩或緊急停車區上。車輛完全停止後，請將閃光燈或三腳架緊急告示牌放在車輛後方，以使其他駕駛員意識到前方發生事故或故障。

後続車からの追突事故防止のためハザードランプをつけ、事故・故障発生時の合図を行ってください。なお、故障の場合は、急ブレーキをかけずに緩やかに減速し、極力路肩や非常駐車帯に停車させてください。停車後は発煙筒や停止表示板で、後続車に事故車や故障車の存在を知らせてください。

請注意來往車輛，駕駛員和同乘人員務必下車並迅速躲避至**安全位置**，如**護欄外側**。



運転者も同乗者も通行車両に注意しながら車を降り、ガードレールの外など安全な場所にすみやかに避難してください。

在事故車輛的車內、車前或車後等待是非常危險的，因為可能導致其他後來的駕駛員的追撞。因此請迅速躲避至安全位置，如護欄外側。許多交通事故，都是由於故障現場人員站在事故車輛前方、後方或路肩上，被後面駛來的車輛撞擊導致傷亡。

車内や車の前後での待機は後続車から追突されるおそれが非常に危険です。ガードレールの外など安全な場所にすみやかに避難してください。事故や故障時の車の前後や路肩にいて、後続車にはねられる死亡事故が多発しています。

請使用**緊急電話通報事故/故障狀況**(或者，**使用手機撥打公路緊急電話#9910進行通報**)。



非常電話で事故・故障状況を通報してください。(又は携帯電話で道路緊急ダイヤル#9910でも通報できます。)

每隔1公里(隧道內為200米)處設有一部緊急電話，只需拿起話筒便可接通道路管制中心。

非常電話は1km(トンネル内は200m)おきに設置されており、受話器をあげるだけで道路管制センターにつながります。

[高速公路隧道緊急應對設施]

[高速道路のトンネル非常用設備]



消防栓/滅火器

消防栓配備有用於初期滅火的滅火軟管。消防栓/滅火器的設置間隔為50米。

消防栓・消火器

消火栓は、初期消火用のホースを内蔵しています。消火栓・消火器は50m間隔で設置しています。



按鈕式緊急通報站

火災/事故當事人或目擊者通過按下此緊急按鈕，可將火災或事故通報給道路管理中心。(設置間隔為50米)

押ボタン式通報装置

火災や事故の当事者・発見者が、ボタン操作で道路管制センターに通報する設備です。(設置間隔50m)



緊急電話

火災/事故當事人或目擊者透過撥打此緊急電話，可將火災或事故通報給道路管理中心。緊急電話設置間隔為200米。

非常電話

火災や事故の当事者・発見者が、道路管制センターへ通報する設備です。200m間隔に設置しています。



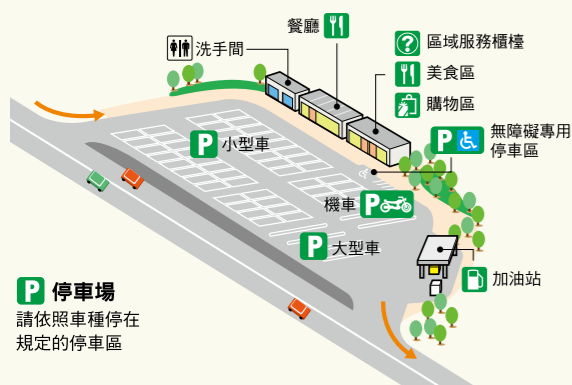
引導資訊標誌牌

該設備用於隧道內發生火災等狀況時，引導避難人員到緊急出口。在隧道內的牆壁和緊急出口設有內照式標誌牌。

誘導表示板

トンネル内火災などが発生した時に、避難するお客様を非常口へ誘導するための設備です。内照式の標識をトンネル内の壁面と非常口に設置しています。

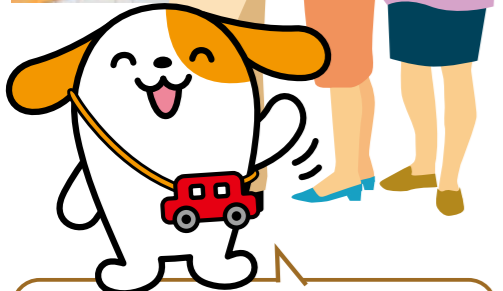
休息設施 (SA: 休息站 · PA: 停車場) 的資訊



為了能安全舒適地享受在高速公路開車的旅程、於一定的距離設有休息設施。休息設施共有兩種、一種是規模較大的休息站、約每隔 50 公里設置一個。另一種是規模較小的停車場、約每隔 15 公里設置一個。全長 2139 公里 *1 的中日本高速公路股份有限公司、共有 181 個 *2 休息設施等著您來使用。各個區域除了設有停車場與廁所之外、並依區域附設餐廳、商店、詢問處、免費休息處、加油站等服務。Wi-Fi 或電動車的充電站等新服務也逐步增設中。

※1 2018 年 4 月 1 日現在。
※2 2020 年 2 月 27 日現在。有分上下線 (依照上下線雙邊共可使用的設施總數)

為了讓每位遊客都能
心情愉快地休息...
~ 道丸君的請求 ~



人多混雜時請排隊照順序喔。

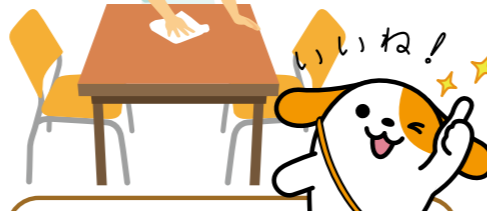


你好！
我是道丸！

努力宣傳著中日本高速公路股份有限公司呢！不僅是高速公路「安全・安心」的部分、也傳達「舒適度」跟「愉快度」給大家~！尤其是休息站賣的冰淇淋、非常的好吃、是我的最愛！各位請多多指教喔！



在美食區、用畢的餐盤請放至回收處。為了下一位使用者、請保持桌面清潔喔。



也是有不喜歡煙味的人。
請在吸煙區吸菸喔。



拍照時請在沒有車子通過的地方喔。



為了我們的將來、
請將垃圾分類回收。

高速公路休息設施的使用方式

廁所的使用方式

西式

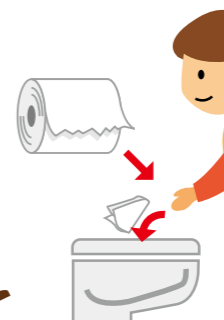
1

使用時請注意馬桶的方向。西式馬桶請坐著使用。



2

由於是沖水馬桶、使用過的衛生紙請勿丟入垃圾桶、請直接丟入馬桶沖掉。

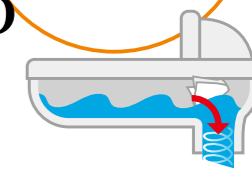


3

按下沖水按鈕、衛生紙也會一併沖走。



日式



高速公路的廁所是高科技・舒適的空間。

請試試看乾淨・舒適的如廁系統！

馬桶座除菌劑



請將衛生紙放在噴嘴下方、按壓壓頭噴出除菌劑。請擦拭馬桶座。※擦拭過的馬桶座可直接坐上面。

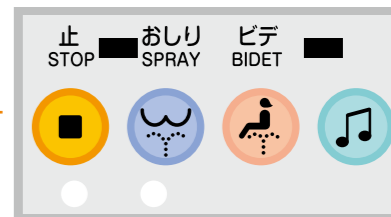
用手在此感應



消音功能

按下按鈕或用手感應即有水流聲。如廁的聲音不想讓周圍的人聽到時使用。※不會有水流出。僅有聲音。

沖洗式馬桶座



洗淨



按下按鈕會伸出沖洗噴嘴、噴出水流清洗臀部。※請坐著使用。



前洗淨

停止



停止沖洗



高速公路裡的日本

在高速公路裡也有很多可以體驗日本文化的設施。首先是溫泉、還有大家耳熟能詳的日本料理「蕎麥麵」、「烏龍麵」也能在餐廳裡享用到。一般商店裡販賣著各式商品、從傳統的日本工藝品到帶有日式色彩的各種小東西等應有盡有。當您參訪的時候、請感受這些細微「日本」的樂趣。



E1 東名高速道路足柄休息站 (名古屋方向) 富士川休息站 (名古屋方向)

從高速公路欣賞富士山



浜松 S A



諏訪湖 S A

請在高速公路的餐廳裡享受日本的味道



日式料理的代表「蕎麥麵」、「壽司」、「天婦羅」。開著小白花的蕎麥的種子磨成粉後、將蕎麥粉與主要作為接著用的麵粉加入水後桿成蕎麥麵。日本的傳統麵食。蕎麥的食用起源可追溯到奈良時期 (710-794 年) 之前、做成麵的形狀大約是 16 世紀或是 17 世紀初的事情。壽司有著各式各樣的種類。最為一般可見的是以醋飯與海鮮類為主的配料所捏成的「握壽司」、在高速公路裡最常看到的則是將醋飯盛在碗裡、上面放著各式配料的散壽司 (或稱為江戶前散壽司、海鮮丼)。天婦羅是沾上用蛋和麵粉做成的裹粉去油炸的料理。在高速公路裡、將蕎麥麵和壽司設定為套餐的餐廳菜單最受歡迎。



富士川 S A



杉津 P A

在高速公路的溫泉

E20 中央自動車道

諏訪湖休息站

高速公路溫泉諏訪湖

透過窗戶可以眺望諏訪湖、泉源來自上諏訪溫泉、是真正的溫泉。



E8 北陸自動車道

德光停車場

將車停在停車場、可以利用相鄰的松任海濱溫泉。能享受露天溫泉。



高速公路裡的購物・樂趣



可以享受輕快的刀法與鮭魚講解的鮭魚解體秀。每逢六日及國定假日都會舉行。E1A 新東名高速道路 NEOPASA 駿河灣沼津 (往東京方向・名古屋方向)



浜松 S A



駿河灣沼津 S A

民間藝品「松本手鞠」是在白色的棉線上纏繞各種彩色絲線而成的。大約有 200 年左右歷史的女孩的玩具。E19 長野自動車道梓川休息站 (長野方向) 金澤是、在製造箔所需要的濕度、溫度、水質等得天獨厚的氣候條件、與忍耐力強的工匠特質所產生出來的技術兩者結合之下、成為金箔的產地。E8 北陸自動車道尼御前休息站 (米原方向)



小矢部川 S A



南条 S A

愛知縣

愛知縣



<https://www.aichi-now.jp/tw/>



香嵐溪

愛知縣豐田市

愛知縣內首屈一指的觀賞紅葉的名地。約 4000 株楓葉染織出的秋景美不勝收。

推薦方案：CEP+AIP
從中部國際機場的距離：約 76km
開車所需時間：約 1 小時 10 分鐘

MAPCODE 281 457 237*88

交通方式 東海環狀道 鞍池IC 開車時間 約20分鐘

招財貓博物館



愛知縣瀨戶市

日本最大的招財貓博物館。還可以體驗為招財貓著色，製作只屬於妳自己的招財貓。

推薦方案：CEP+NEP+AIP
從中部國際機場的距離：約 65km
開車所需時間：約 1 小時 15 分鐘

MAPCODE 30 792 712*17

交通方式 東名高速公路 名古屋IC 開車時間 約30分鐘
東海環狀自動車道 瀨戶赤津IC 開車時間 約5分鐘

小原四季櫻



愛知縣豐田市

日本隻有一個地方可以同時看到熾熱的紅色和橙色的秋葉以及柔和的粉色櫻花，那就是愛知縣小原市！叫做四季櫻的特殊櫻桃樹每年開花兩次，一次在春天，一次在紅葉最好的時刻。這將創建一個令人難以置信的美麗，奇妙的場景。

推薦方案：CEP+NEP+AIP
從中部國際機場的距離：約 85km
開車所需時間：約 1 小時 15 分鐘

MAPCODE 281 814 227*35

交通方式 東海環狀道 豐田藤岡IC 開車時間 約30分鐘

龜崎退潮祭

愛知縣半田市

半田市神前神社的退潮祭有 300 多年的歷史，據說古時候神武天皇東征後從此地登陸，為了紀念這個傳說，眾人齊心把 5 輛彩車拉到退潮後的沙灘上，從而得名“潮幹（退潮）祭”。

推薦方案：CEP+AIP
從中部國際機場的距離：約 26km
開車所需時間：約 30 分鐘

MAPCODE 17 281 745*82

交通方式 知多橫斷道路 阿久比IC 開車時間 約15分鐘



觀光農園花卉廣場

愛知縣南知多町

觀光農園花卉廣場在南知多這個一年四季氣候如春的地方，這裡以終年皆綻放四季各不同的廣闊花田而聞名。只需要買一張親民價格的入場券，便可以隨心所欲的在花的海洋中漫步。每一面花田都是一副絢麗的風景畫，很多電影電視劇都在此取景，也經常出現在各地的旅遊節目當中。帶上相機，您就可以收穫許多無需修正的漂亮電腦桌面。

推薦方案：CEP+AIP
從中部國際機場的距離：約 38km
開車所需時間：約 35 分鐘

MAPCODE 196 487 254*63

交通方式 南知多道路 豐丘 IC 開車時間 約 4 分鐘



南知多溫泉

愛知縣南知多町

內海、山海、豐浜這三處溫泉並稱南知多溫泉村。國道 247 號線沿路有很多溫泉旅館，在這裡，您可以一邊欣賞海景，一邊泡溫泉，還能吃到來自南知多的新鮮水果，和海鮮。這裡不但有內海、山海海灘等知名的可游泳海灘，您還可以到附近的豐浜魚市場選購自己喜愛的海鮮。

推薦方案：CEP+AIP
從中部國際機場的距離：約 35km
開車所需時間：約 30 分鐘

MAPCODE 196 482 151*33

交通方式 南知多道路 古布IC 開車時間 約8分鐘



免々田川油菜花・櫻花節

愛知縣田原市

河津櫻和油菜花沿田原市免々田川盛開，爭相鬥艷。在特設會場，可購買咖啡、團子、鄉村炒麵等小吃，河邊還展示著女兒節人偶吊飾，可欣賞吹奏、古琴演奏，選舉步行拉力、攝影大賽等活動。河兩岸蜿蜒延伸的黃色和粉紅色的競艷，值得一看！

推薦方案：CEP+NEP+AIP
從中部國際機場的距離：約 111km
開車所需時間：約 1 小時 50 分鐘

MAPCODE 96 147 857*37

交通方式 東名高速公路 音羽蒲郡IC 開車時間 約50分鐘



愛知縣廳

愛知縣名古屋

愛知縣廳本廳是作為紀念昭和天皇即位禮（大典）事業之一於昭和 13 年（1938 年）完工的建築。由在銀行建築方面知名的建築家・西村好時與承建了東京・銀座的和光大廈的建築家・渡辺仁負責基本設計，建築中凝聚了昭和的精髓。

推薦方案：CEP+NEP+AIP
從中部國際機場的距離：約 48km
開車所需時間：約 50 分鐘

MAPCODE 4 349 214*71

交通方式 名古屋高速都心環狀線 東別院IC 開車時間 約10分鐘



伊良湖岬燈塔

愛知縣田原市

伊良湖岬燈塔因為可以遠眺太平洋、伊勢灣、三河灣，肅穆的樣子會給遊客留下很深的印象，因此入選了“日本燈塔 50 選”，是伊良湖岬的象徵。一望無際的碧海藍天配上白色的燈塔，構成一幅完美的圖畫。

推薦方案：CEP+NEP+AIP
從中部國際機場的距離：約 134km
開車所需時間：約 2 小時 35 分鐘

MAPCODE 982 287 099*33

交通方式 東名高速公路 豐川IC 開車時間 約90分鐘



四谷千枚田

愛知縣新城市

愛知縣新城市 883 米高的鞍掛山腳下都是種植水稻的梯田，成為四谷千枚田，景像極為壯觀。由於山體陡峭，梯田大小不同，形狀也不規則，不能使用現代機械。所以這裡還保留著農民去田間地頭親自種植，收割和維護的傳統方式。

推薦方案：CEP+NEP+AIP
從中部國際機場的距離：約 119km
開車所需時間：約 1 小時 40 分鐘

MAPCODE 301 458 091*72

交通方式 新東名高速公路 新城IC 開車時間 約30分鐘



豐川稻荷神社

愛知縣豐川市

豐川稻荷與京都的伏見稻荷、佐賀縣的佑德稻荷神社並稱日本三大稻荷神社。這座神社是於 1441 年由曹洞宗法王派僧人東海義易修建的，它既是一座佛教寺院又是一座神道教神社，相悖相生，這也體現了日本宗教衝突和融合的歷史。不僅如此，這座神社的信徒們還供奉狐狸，所以有數以千計的狐狸雕塑。

推薦方案：CEP+NEP+AIP
從中部國際機場的距離：約 89km
開車所需時間：約 1 小時 15 分鐘

MAPCODE 43 542 521*78

交通方式 東名高速公路 豐川IC 開車時間 約5分鐘



名古屋

愛知縣



<https://www.nagoya-info.jp/zhtw/>

Tourist Information

名古屋城

1610年，德川家康開始建造名古屋城，以作為其子德川義直居住的城堡。雖然在戰爭中被燒毀，1959年重新修築裝飾著金鯨的五層大天守閣與小天守閣。大天守閣內展示著作為重要文化財產的障壁畫與歷史資料，從3樓到5樓，設有「實物尺寸金鯨模型」、「引石體驗」、「鴛籠乘坐體驗」。



推薦方案：CEP+NEP+AIP
從中部國際機場的距離：約46km
開車所需時間：約40分鐘

MAPCODE 4 348 529*17

交通方式
名古屋高速1號楠線
黒川IC 開車時間 約8分鐘
名古屋高速都心環狀線
丸の内IC 開車時間 約5分鐘

磁浮列車鐵道館



除實際車輛的展示之外，還有各種模擬駕駛以及鐵路立體模型等，讓您快樂地學習鐵路知識與歷史。

推薦方案：CEP+AIP
從中部國際機場的距離：約40km
開車所需時間：約35分鐘

MAPCODE 15 247 743*26

交通方式
伊勢灣岸自動車道
名港中央IC 開車時間 約8分鐘

名古屋市科學館

新館擁有世界最大的巨蛋天文館Brother Earth，球體直徑為35公尺。在零下30度低溫中觀察極光現象和高達9公尺的人造龍捲風等。能從分體驗到大自然的威力，這些極富娛樂性之4大展示，絕對不可錯過！

推薦方案：CEP+NEP+AIP
從中部國際機場的距離：約47km
開車所需時間：約45分鐘

MAPCODE 4 288 369*84

交通方式
名古屋高速2號東山線
白川IC 開車時間 約5分鐘



東山動植物園



在鬱蔥蔥的綠地上建立了動物園，植物園，東山天空塔和遊樂園，占地總面積約60公頃。裡還設有美食廣場，所以您可以整日在這裏享受美好時光。

推薦方案：CEP+NEP+AIP
從中部國際機場的距離：約48km
開車所需時間：約50分鐘

MAPCODE 4 267 107*72

交通方式
名古屋第二環狀
植田IC 開車時間 約10分鐘

熱田神宮

熱田神宮是位於名古屋市南部的神苑「熱田之社」的鎮護者。自古就被稱為「熱田SAN」，為大家所熟悉，每年都有近650萬人的參拜者，熱鬧非凡。這裡還供奉著三種神器之一的草薙神劍，自古以來朝廷和武將都很崇敬它，被認為是僅次於伊勢神宮的大宮。

推薦方案：CEP+NEP+AIP
從中部國際機場的距離：約40km
開車所需時間：約40分鐘

MAPCODE 4 139 791*44

交通方式
名古屋高速公路3號大高線
呼続IC 開車時間 約8分鐘

名古屋港水族館



名古屋水族館位於名古屋港區，是日本最大最好的水族館之一。這裡有虎鯨、海豚、白鯨，還有從日本遊向南極洲的特有的海洋生物，它們分別在南、北兩座建築中展覽。北建築擁有非常大的戶外水槽。在這個地方，觀眾們可以坐在觀眾席上觀賞精彩的水上表演，水池後部的大型高畫質屏幕可以實時播放水上的表演。

推薦方案：CEP+NEP+AIP
從中部國際機場的距離：約42km
開車所需時間：約45分鐘

MAPCODE 4 015 442*05

交通方式
名古屋高速4號東海線
木場IC 開車時間 約8分鐘

LEGOLAND® Japan

讓您盡情沉浸在LEGO®的世界中。世界上極具人氣的室外兒童主題公園。

推薦方案：CEP+AIP
從中部國際機場的距離：約40km
開車所需時間：約35分鐘

MAPCODE 152 476 618*80

交通方式
伊勢灣岸自動車道 名港中央IC
開車時間 約2分鐘

白鳥庭園



白鳥庭園是市內規模最大的池泉回遊式庭園。以中部地區的地形為背景，把假山當做御嶽山，河流當做木曾川，池塘當做伊勢灣，把源流到大海的「水」的故事當做主題。全年還舉辦各種活動。

推薦方案：CEP+NEP+AIP
從中部國際機場的距離：約42km
開車所需時間：約42分鐘

MAPCODE 4 138 893*88

交通方式
名古屋高速公路3號大高線
呼続IC 開車時間 約10分鐘

犬山市

愛知縣



<https://inuyama.gr.jp.tjm.hp.transer.com>

Tourist Information

國寶 犬山城



MAPCODE 70 188 182*86

交通方式
名神高速公路 小牧IC
開車時間 約25分鐘
中央自動車道 小牧東
開車時間 約25分鐘

從最高層可以俯瞰山川絕景的獨一無二的國寶之城。

推薦方案：CEP+NEP+AIP
從中部國際機場的距離：約75km
開車所需時間：約1小時15分鐘

野外民族博物館小世界

由世界各地在展覽被收集的約6,000分東西民族資料的本館展覽室和23個國家32的房屋排隊的野外展示場構成的野外博物館。邊走邊吃世界的美食，能用五感體驗民族服裝，娛樂等的世界的文化。



推薦方案：CEP+NEP+AIP
從中部國際機場的距離：約80km
開車所需時間：約1小時10分鐘

MAPCODE 70 137 707*55

交通方式
名神高速公路 小牧IC
開車時間 約30分鐘
中央自動車道 小牧東
開車時間 約10分鐘

博物館明治村

博物館明治村是以明治期的建築物為中心開始"日本最古級的蒸汽機車""京都市內電車"的體驗乘車，時髦的服裝經驗，以"明治"為時代背景美食。等等絕無僅有的野外體驗型博物館。

推薦方案：CEP+NEP+AIP
從中部國際機場的距離：約83km
開車所需時間：約1小時15分鐘

MAPCODE 70 014 453*61

交通方式
名神高速公路 小牧IC
開車時間 約25分鐘
中央自動車道 小牧東
開車時間 約8分鐘

點心之城

餅乾的點心製作體驗超人氣！也請看由砂糖構成的點心作品以及點心之城的原始故事的視頻。城內有很多適合拍照留念的景點。



推薦方案：CEP+NEP+AIP
從中部國際機場的距離：約70km
開車所需時間：約1小時10分鐘

MAPCODE 4 892 564*76

交通方式
名神高速公路 小牧IC
開車時間 約15分鐘

犬山城平民區

犬山城平民區保留著日本江戶時代的古色古香。有不少從江戶到昭和的歷史的建築物。

推薦方案：CEP+NEP+AIP
從中部國際機場的距離：約75km
開車所需時間：約1小時15分鐘

交通方式
名神高速公路 小牧IC
開車時間 約25分鐘
中央自動車道 小牧東
開車時間 約25分鐘



日本猴子公園



這裏有許多小的孩子能坐的娛樂工具。每季節也都舉辦各種的活動。另外，在夏季，室外休閒游泳池-"水的樂園mompuru"非常受歡迎。

推薦方案：CEP+NEP+AIP
從中部國際機場的距離：約75km
開車所需時間：約1小時15分鐘

MAPCODE 70 189 598*55

交通方式
名神高速公路 小牧IC
開車時間 約30分鐘

日本猿猴中心

日本猿猴中心既是一個博物館，也是一個動物園。在這裏你可以了解到不同猿猴的生活習慣。該中心提供各種不同的活動，適合不同年齡的小朋友和學生群體。



推薦方案：CEP+NEP+AIP
從中部國際機場的距離：約75km
開車所需時間：約1小時15分鐘

MAPCODE 70 190 280*01

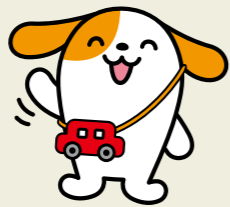
交通方式
名神高速公路 小牧IC
開車時間 約30分鐘

岡崎市

愛知縣



https://travel.okazaki-kanko.jp/zh_TW/



Tourist Information

岡崎城

德川幕府的發祥地，德川家康的故鄉。平復了持續上百年的戰亂，建立了日本歷史上最長政權的江戶時代的第一代將軍——德川家康。



推薦方案：CEP+NEP+AIP
從中部國際機場的距離：約69km
開車所需時間：約1小時

MAPCODE 51 724 342*61

交通方式 東名高速公路 岡崎IC
開車時間 約11分鐘

機械鐘

到了固定時刻，德川家康的人偶會從時鐘內出現，配合音樂跳一段能舞，舞台則是公園內的「二之丸能樂堂」的縮小版。



推薦方案：CEP+NEP+AIP
從中部國際機場的距離：約69km
開車所需時間：約1小時

MAPCODE 51 724 342*61

交通方式 東名高速公路 岡崎IC
開車時間 約11分鐘

大樹寺

相傳德川家康會跟隨在桶狹間戰鬥中落敗的今川將軍來到這間寺廟，並一度做好覺悟準備在祖先墳前自盡，但是因為大樹寺僧譽上人勸告他。因此打消自盡的念頭，並在此從新下定決心要開創江戶幕府。



推薦方案：CEP+NEP+AIP
從中部國際機場的距離：約62km
開車所需時間：約55分鐘

MAPCODE 51 815 666*74

交通方式 東名高速公路 岡崎IC
開車時間 約20分鐘

男川捕魚活動



位於愛知縣岡崎市的男川，從春季到夏季提供燒烤美食，從秋季到冬季，您可以享受使用當地的蕎麥粉製作的蕎麥麵和魔芋。捕魚時節：五月初至十一月下旬

推薦方案：CEP+AIP
從中部國際機場的距離：約82km
開車所需時間：約1小時10分鐘

MAPCODE 51 625 882*72

交通方式 新東名高速公路 岡崎東
開車時間 約10分鐘

八丁味噌蔵

八丁味噌是從江戶時代初期直到今日一直都是深受喜愛的食物。仍今有Kakukyu和Maruya兩家製造廠維持昔日製法，延續著傳統口味。也可參觀工廠。



推薦方案：CEP+NEP+AIP
從中部國際機場的距離：約70km
開車所需時間：約1小時

MAPCODE 51 723 501*00

(Kakukyu 八丁味噌)

MAPCODE 51 723 377*85

(Maruya 八丁味噌)

交通方式 東名高速公路 岡崎IC
開車時間 約15分鐘

家康公「葵」武將隊

德川家康等8名戰國武將組成的隊伍。在岡崎公園內可以遇見他們，可以一起照相。



推薦方案：CEP+NEP+AIP
從中部國際機場的距離：約69km
開車所需時間：約1小時

MAPCODE 51 724 342*61

交通方式 東名高速公路 岡崎IC
開車時間 約11分鐘

三河武士和家康博物館

可以在趣味中學習江戶幕府成立的曆程。在體驗區可以實際穿上鎧甲，體驗槍和火繩槍的重量。



推薦方案：CEP+NEP+AIP
從中部國際機場的距離：約69km
開車所需時間：約1小時

MAPCODE 51 724 342*61

交通方式 東名高速公路 岡崎IC
開車時間 約11分鐘

瀧山寺東照宮

瀧山寺和瀧山寺東照宮是岡崎市北部歷史和文化的寶藏。



推薦方案：CEP+AIP
從中部國際機場的距離：約65km
開車所需時間：約1小時10分鐘

MAPCODE 51 850 182*87

交通方式 東名高速公路 豐田東IC
開車時間 約20分鐘

蒲郡市

愛知縣



<http://www.gamagori.jp/tw/>



Tourist Information

蒲郡溫泉

蒲郡有4處(三谷溫泉,蒲郡溫泉,形原溫泉,西浦溫泉)風格各異的溫泉區。在這裡，您不僅可以享受溫泉，還能體驗充滿日本風情的旅館和美食，在蒲郡度過充實愉快的時光。



推薦方案：CEP+AIP
從中部國際機場的距離：約54km
開車所需時間：約1小時20分鐘

拉格娜喜雅

這裡是複製了傳說中海港城市的主題公園。這裡有多種的大型遊樂設施，舉辦的活動也會隨著季節變化變換主題。園內有6個游泳池，每到夏天這裡就會變成愛知縣最大的水上娛樂公園。每晚這裡還有日本第1個360度3D投影映射，夢幻般的影像讓你大飽眼福。



蒲郡竹島

國家指定天然紀念物「竹島」竹島由長約387米的橋與陸地連接，被指定為國家天然紀念物，是蒲郡的標誌。島的中央有日本七大妙音天女之一的「八百富神社」。竹島橋被稱為結緣之橋，渡橋時請不要和您的愛人分開走哦。如果您和愛人來訪，請一定牽手並肩而行。



推薦方案：CEP+AIP
從中部國際機場的距離：約51km
開車所需時間：約1小時20分鐘

MAPCODE 51 223 577*60

交通方式 JR蒲郡站 開車時間 約10分鐘

蒲郡柑橘公園

在蒲郡柑橘公園，1月到5月您可以摘草莓，6月到9月可以摘蜜瓜和葡萄，10月到12月可以摘桔子。在這裡，1年中無論何時，您都能採摘到時令水果。摘水果體驗收費，需要預約。



推薦方案：CEP+AIP
從中部國際機場的距離：約52km
開車所需時間：約1小時10分鐘

MAPCODE 51 374 127*32

交通方式 東名高速公路 音羽蒲郡IC
開車時間 約10分鐘

拉格娜登堡

拉格娜是綜合海洋度假區。在這裡，您可以眺望三河灣的自然風光，可以觀光、品嚐美食、購物、海洋療法甚至泡溫泉。您可以選擇自己喜歡的方式享受在拉格娜的海洋度假時光。



推薦方案：CEP+AIP
從中部國際機場的距離：約54km
開車所需時間：約1小時20分鐘

MAPCODE 51 197 598*37

交通方式 東名高速公路 音羽蒲郡IC
開車時間 約20分鐘

拉格娜妃斯提芭璐購物中心

這裡有聚集了知名品牌及生活用品的「奧特萊斯和巴剎」，可以品嚐併購買到最新鮮海味的「鮮魚市場」，聚集了多家正宗飯店的「海濱餐廳」，讓您充分享受度假氛圍。



竹島水族館

儘管竹島水族館面積並不算大，卻擁有號稱日本最多數量的魚類。這個水族館於1956年開業，展示有包括兇猛砂錐齒鯊、當地漁民在三重縣和歌山縣捕獲的深水魚等超過450種海洋生物。海獅每天有四次表演，非常受孩子們的喜愛。水族館共有海水、淡水等17個展區，展示著來自世界各地，包括深海和熱帶海洋的約4500個生物。



推薦方案：CEP+AIP
從中部國際機場的距離：約50km
開車所需時間：約1小時15分鐘

MAPCODE 51 223 576*03

交通方式 東名高速公路 音羽蒲郡IC
開車時間 約15分鐘

形原溫泉紫陽花節

舉辦日期：2020/06/01 - 2020/06/30
形原溫泉是在三河海岸湧出的溫泉，是蒲郡溫泉鄉之一。形原溫泉所在的補陀池附近被整備為「紫陽花之鄉」，在步道兩旁約5萬株紫陽花競相開放，美不勝收。



推薦方案：CEP+AIP
從中部國際機場的距離：約47km
開車所需時間：約1小時10分鐘

MAPCODE 51 216 540*13

交通方式 東名高速公路 音羽蒲郡IC
開車時間 約30分鐘

西尾市



愛知縣



http://http://nishiokanko.com/tw

Tourist Information

佐久島

從一色港需要乘船20分鐘可以到達佐久島，這裡仍然保持著原始的自然與寧靜，不經人工雕琢的白色海灘和魅力海景吸引了不少藝術家來此開設畫廊。除了美食還有很多可愛的小貓。

推薦方案：CEP+AIP
從中部國際機場的距離：約46km
開車所需時間：約40分鐘



MAPCODE 4 348 397*30

交通方式

国道23号 西尾東IC
開車時間 約30分鐘→渡船20分鐘
東名高速公路 岡崎IC
開車時間 約60分鐘→渡船20分鐘

城下町

為保護西尾市而形成的城堡小鎮。這裏有很多亮點，您可以悠閒漫步並慢慢品味。不僅可以在舊的歷史公園內的近江家品嘗抹茶，還可以參觀和體驗味噌的釀造!! (需要提前預訂)

推薦方案：CEP+AIP
從中部國際機場的距離：約33km
開車所需時間：約45分鐘



MAPCODE 17 170 459*13

交通方式

国道23号 西尾東IC 開車時間 約10分鐘
東名高速公路 岡崎IC 開車時間 約40分鐘

吉良町

吉良町是一個保留著許多歷史遺跡和文化資產的區域。在參觀與歷史人物有關的景點的同時時，可以進行文化漫步。您一定會在歷史和文學結合處尋得到浪漫氛圍。



推薦方案：CEP+AIP
從中部國際機場的距離：約35km
開車所需時間：約50分鐘

MAPCODE 17 025 665*52

交通方式

国道23号 西尾東IC 開車時間 約15分鐘
東名高速公路 岡崎IC 開車時間 約40分鐘

採茶體驗和抹茶工廠參觀

每年大約88日(5月初)晚上，我們都會進行手工摘抹茶的體驗，這是抹茶鄉村特有的體驗。不僅可以參觀抹茶工廠(配有抹茶和小點心)，採茶後，您還可以穿著採茶女兒的服裝拍攝留念。

推薦方案：CEP+AIP
從中部國際機場的距離：約33km
開車所需時間：約45分鐘

MAPCODE 17 170 459*13

交通方式

国道23号 西尾東IC 開車時間 約10分鐘
東名高速公路 岡崎IC 開車時間 約40分鐘

三河玻璃工藝美術館



該博物館以其原始藝術而聞名，其中包括2000年由吉尼斯(Guinness)認證的世界上最大的(當時)萬花筒。在二樓的體驗課中，您可以體驗從彩色玻璃和噴砂等豐富菜單中製作玻璃藝術品的過程

推薦方案：CEP+AIP
從中部國際機場的距離：約40km
開車所需時間：約30分鐘

MAPCODE 17 048 878*22

交通方式

国道23号 西尾東IC 開車時間 約20分鐘
東名高速公路 岡崎IC 開車時間 約50分鐘

威基基海灘



充滿熱帶風情的海灘，棕櫚樹隨風飄揚。從宮崎海灘到惠比壽海灘的海灘均以夏威夷的威基基海灘為主題，被統稱為“基拉威基基海灘”。

推薦方案：CEP+AIP
從中部國際機場的距離：約42km
開車所需時間：約1小時

MAPCODE 196 716 326*78

交通方式

国道23号 西尾東IC 開車時間 約30分鐘
東名高速公路 岡崎IC 開車時間 約50分鐘

抹茶甜點

在西尾市內漫步，品嚐吸引全世界目光的抹茶甜點，在這裏您會發現各種各樣的日式和西式甜點。



岐阜縣

岐阜縣



http://travel.kankou-gifu.jp/tw/

Tourist Information

瀬戸川與白牆倉庫街

岐阜縣飛驒市

飛驒知名的老街區。白牆倉庫與寺廟石牆與1,000隻以上各色鯉魚悠遊其中的瀬戸川相映成趣，風情萬種的絕美景緻是城下町飛驒古川的主要景點。

推薦方案：CEP+NEP+AIP
從中部國際機場的距離：約204km
開車所需時間：約2小時45分鐘

MAPCODE 191 517 745*45

交通方式

JR高山本線飛驒古川車站
步行5分鐘



馬籠宿



推薦方案：CEP+NEP+AIP
從中部國際機場的距離：約132km
開車所需時間：約2小時

MAPCODE 178 383 766*76

交通方式

中央自動車道 中津川IC
開車時間 約20分鐘

岩村城跡



推薦方案：CEP+NEP+AIP
從中部國際機場的距離：約124km
開車所需時間：約2小時

MAPCODE 368 669 734*38

交通方式

中央自動車道 惠那IC
開車時間 約25分鐘

關冶煉傳承館



岐阜縣關市

關市與德國索林根(solingen)同為全球知名的刀具產地，目前此地工匠仍以日本傳統冶煉方式生產刀具。關冶煉傳承館將綿延700年之久的工匠技藝承襲至今，常設展包括資料、影像展示，還設有古日本刀冶煉公開參觀日。

推薦方案：CEP+NEP+AIP
從中部國際機場的距離：約96km
開車所需時間：約1小時30分鐘

MAPCODE 70 515 369*48

交通方式

東海北陸自動車道
関IC 開車時間 約15分鐘

世界遺產 白川鄉



岐阜縣白川村

白川鄉位於深山秘境—白川村的「合掌建築」聚落(合掌=祈禱時的手勢)，仍有居民在此生活，營造出如畫般的鄉村風景。您能從城山瞭望台將聚落整體一覽無遺。

推薦方案：CEP+NEP+AIP
從中部國際機場的距離：約201km
開車所需時間：約2小時55分鐘

MAPCODE 549 108 106*01

交通方式

東海北陸自動車道
白川郷IC 開車時間 約8分鐘

苗木山城

岐阜縣中津川市

苗木山城利用自然的巨岩建蓋而成，即使在日本也屬於非常罕見的山城。隨著建造年代不同，石壁的堆積方式而異，更是一大賣點。極富特徵的石壁讓城堡迷津津樂道。另外，從位在舊天守閣遺跡的展望台一眼望去的風景，更可說是一絕!不論是眺望日本百座名山之一的惠那山、還是清流木曾川，甚至可360度無死角欣賞城下風景。

推薦方案：CEP+NEP+AIP
從中部國際機場的距離：約127km
開車所需時間：約2小時

MAPCODE 178 343 167*63

交通方式

中央自動車道 中津川IC
開車時間 約15分鐘

惠那峽



岐阜縣惠那市

水壩湖形成的人工觀光景點—惠那峽。春季櫻花盛放，秋季的楓紅也令人屏息。兩岸懸崖上奇岩怪石林立，請務必搭乘觀光船賞玩。(來回30分鐘左右)

推薦方案：CEP+NEP+AIP
從中部國際機場的距離：約115km
開車所需時間：約1小時45分鐘

MAPCODE 178 184 693*73

交通方式

中央自動車道 惠那IC
開車時間 約10分鐘

飛驒牛



本品牌牛肉肉質細嫩柔軟，入口即化的美味稱得上是牛肉中的藝術品。牛排、涮涮鍋等，能以各種烹調法品嚐。

岐阜縣

岐阜縣

土岐 Premium Outlet(暢貨中心)

岐阜縣土岐市

設施中街景仿效雄偉洛磯山脈懷抱下的美國柯羅拉多州，約140家店舖櫛比鄰次。日本國內外的一流品牌直營店在此銷售暢貨商品，規模之大能消磨一整天。除了流行服飾外，室內裝潢用品、化妝品也應有盡有。

推薦方案:CEP+NEP+AIP
從中部國際機場的距離:約97km
開車所需時間:約1小時20分鐘

MAPCODE 98 305 427*51

交通方式 東海環狀自動車道
土岐南多治見IC
開車時間約2分鐘



養老瀑布

岐阜縣養老町

此瀑布被獲選為日本百大名瀑及百大名水的瀑布，還有瀑布的水變成酒之孝順傳說「養老孝子傳說」等故事。瀑布位於養老公園內，春季約有3000棵櫻花樹櫻花盛開，秋季楓紅的漸層色也令人屏息。現代美術家荒川修作與詩人Madeline Gins共同構思的實驗藝術創作「養老天命反轉地」也位於公園內。

推薦方案:CEP+NEP+AIP
從中部國際機場的距離:約96km
開車所需時間:約1小時30分鐘

MAPCODE 78 396 575*57

交通方式 東海環狀自動車道
養老IC 開車時間約17分鐘



飛驒鄉村自行車之旅



MAPCODE 191 517 825*21

交通方式 JR高山本線飛驒古川車站
步行7分鐘

岐阜縣飛驒市

騎自行車漫遊飛驒鄉村，與導遊一同走訪恬靜的鄉村風景與散見其間的古老民房，深度接觸當地居民的生活。建議您騎自行車探訪日本的鄉村生活，飛驒的鄉村居民夏初在河裡遊憩，曬稻、醃漬醬菜，漫長的嚴冬、秘密舉行的例行祭典等等。

推薦方案:CEP+NEP+AIP
從中部國際機場的距離:約204km
開車所需時間:約2小時50分鐘

馬賽克磁磚博物館

岐阜縣多治見市

岐阜縣多治見市笠原町的馬賽克磁磚生產量占日本第一。馬賽克磁磚是指50平方公分以下的小磁磚，有著各種顏色及形狀，活用在我們日常生活周遭。為了向大眾傳達其魅力，在2016年6月多治見市笠原町正中央處建立了馬賽克磁磚博物館。

推薦方案:CEP+NEP+AIP
從中部國際機場的距離:約94km
開車所需時間:約1小時20分鐘

MAPCODE 98 154 464*78

交通方式 東海環狀自動車道
土岐南多治見IC
開車時間約15分鐘



鐵道單車 Gattan Go

岐阜縣飛驒市

利用登山腳踏車結合廢棄的神鋼鐵道後，改裝成新型的交通工具「鐵道單車」。將2輛登山腳踏車固定於獨自研發的附導輪金屬框上。由於後輪直接與鐵道接觸，只要踩著踏板即可前進，在全長約3公里的鐵道上行走。

推薦方案:CEP+NEP+AIP
從中部國際機場的距離:約224km
開車所需時間:約3小時

MAPCODE 191 832 845*13

交通方式 東海北陸自動車道 飛驒清見IC
開車時間約50分鐘



高山市

岐阜縣



https://www.hida.jp/chinese/index.html

Tourist Information

高山老街區

在流經高山市內的宮川東岸，有一條古老的街道。古街中段的三町，江戶時代的住宅保存完好。這條古街，依然能清晰地勾勒出城堡城市“高山”的影子。到此地一遊，可親眼觀賞一下傳統酒坊及窗隔扇為格子造型的古老住宅。這一地區，已被日本政府指定為“重要傳統建築群保護區”。

MAPCODE 191 196 762*88

交通方式 中部縱貫自動車道 高山西IC
開車時間約20分鐘



推薦方案:CEP+NEP+AIP
從中部國際機場的距離:約203km
開車所需時間:約2小時45分鐘
推薦方案:CEP
從小松的距離:約146km
開車所需時間:約2小時5分鐘

飛驒之鄉

這裡匯集了30餘棟飛驒地區代表性民宅建築(包括國家級文物在內)，如人字木屋頂建築及茅草屋頂建築等，原汁原味地再現了飛驒的昔時景象。在“民藝教室”，遊客們還可體驗飛驒民間工藝品的制作樂趣。

MAPCODE 191 163 497*51

交通方式 中部縱貫自動車道 高山西IC
開車時間約12分鐘



推薦方案:CEP+NEP+AIP
從中部國際機場的距離:約201km
開車所需時間:約2小時40分鐘
推薦方案:CEP
從小松的距離:約144km
開車所需時間:約2小時

飛驒Seseragi街道

飛驒Seseragi街道是一條舒適的駕車路線，您可以在其中感受到大自然的氣息。沿途有美麗的綠色植物和清澈的溪流。在這裏您可以享受四個季節的曠野，例如新鮮的綠色白樺林和美麗的秋葉。

推薦方案:CEP+NEP+AIP
從中部國際機場的距離:約156km
開車所需時間:約2小時15分鐘

MAPCODE 509 228 855*11

交通方式 東海北陸自動車道
都上八幡 IC 開車時間約30分鐘



奧飛驒溫泉鄉

日本北阿爾卑斯群山環抱下的奧飛驒溫泉鄉共有平湯、福地、新平湯、栃尾、新穗高5大溫泉。能賞玩四季自然美景的露天浴池眾多，數目傲視全日本。

推薦方案:CEP+NEP+AIP
從中部國際機場的距離:約247km
開車所需時間:約2小時25分鐘
推薦方案:CEP
從小松的距離:約157m
開車所需時間:約2小時35分鐘

MAPCODE 620 886 400*55

交通方式 JR高山本線高山站
開車時間約1小時



乘鞍岳·乘鞍環山公路

乘鞍岳是由這裡的23座山峰、7個湖泊、8塊平原所構成的高原地帶之總稱，其最高峰“劍峰”的海拔高度為3026公尺。乘鞍環山公路是日本抵達海拔高度最高的山區公路，可一直通到海拔2700公尺的地帶。

MAPCODE 620 381 414*75

交通方式 JR高山本線高山站
開車時間約2小時



推薦方案:CEP+NEP+AIP
從中部國際機場的距離:約258km
開車所需時間:約4小時50分鐘
推薦方案:CEP
從小松的距離:約187km
開車所需時間:約3小時25分鐘

臥龍櫻

臥龍櫻是一棵江戶彼岸櫻的千年大樹，其數幹及枝葉形成如同躺臥著的龍一般，因而得臥龍櫻之名。該棵樹齡達1100年，是國家指定的天然紀念物。開花期:4月中旬至下旬

推薦方案:CEP+NEP+AIP
從中部國際機場的距離:約247km
開車所需時間:約3小時25分鐘
推薦方案:CEP
從小松的距離:約157km
開車所需時間:約2小時35分鐘



MAPCODE 191 015 244*83

交通方式 中部縱貫自動車道
高山IC 開車時間約30分鐘

安國寺經藏

建造於1408年的簡樸的唐式原木建築物，掛落採用樸素的波狀條紋裝飾。藏經閣內擺放佛經(木版一切經)的八角形輪藏是日本最古老的旋轉式書架。是日本國內罕見的國寶藏經閣。

推薦方案:CEP+NEP+AIP
從中部國際機場的距離:約210km
開車所需時間:約2小時45分鐘
推薦方案:CEP
從小松的距離:約153km
開車所需時間:約2小時5分鐘

MAPCODE 191 494 532*15

交通方式 中部縱貫自動車道
高山IC 開車時間約17分鐘



新穗高空中纜車

搭乘雙層纜車前往標高2,156公尺的雲朵上世界。您能在山頂瞭望眺望北阿爾卑斯群的360度全景。秋季特定期間纜車營運時間延長至夕陽西下時刻。

推薦方案:CEP+NEP+AIP
從中部國際機場的距離:約247km
開車所需時間:約3小時25分鐘
推薦方案:CEP
從小松的距離:約157km
開車所需時間:約2小時35分鐘

MAPCODE 191 015 244*83

交通方式 JR高山本線高山站
開車時間約1小時25分鐘



地歌舞伎和地歌舞伎劇場

岐阜縣

岐阜縣是日本保存傳統的地歌舞伎最多的地方。在縣內，除了保護協會的定期表演外，您還可以全年在小劇場中享受當地歌舞伎的真正樂趣。



岐阜市

岐阜縣



<https://www.gifucvb.or.jp/tw/>



Tourist Information

長良川鸕鷀捕魚博物館

全年營業，以通俗易懂的方式介紹岐阜市傳統文化的代表「長良川鸕鷀捕魚」的價值及提供相關資訊。
「長良川的鸕鷀捕魚」，雖僅有在5月11日至10月15日舉行，在這裡即使是淡季也能傳達它的風情。

推薦方案：CEP+NEP+AIP
從中部國際機場的距離：約90km
開車所需時間：約1小時30分鐘

MAPCODE 28 648 846*23

交通方式 東海北陸自動車道 岐阜各務原 開車時間 約20分鐘



長良川鸕鷀捕魚

歷史長達1300年的傳統捕魚法「鸕鷀捕魚」是由鸕鷀飼養者利用鸕鷀捕魚。以金華山及矗立山頂的岐阜城為背景，一片漆黑中，熾熱的火炬倒映在河面上，讓人遙想古代，意境深遠。據說巨匠卓別林曾造訪二次，讚不絕口。

推薦方案：CEP+NEP+AIP
從中部國際機場的距離：約90km
開車所需時間：約1小時30分鐘

MAPCODE 28 648 846*23

交通方式 東海北陸自動車道 岐阜各務原 開車時間 約20分鐘

岐阜大佛

佛像的高度達13.7公尺，耳朵長度2.1公尺，鼻高0.4公尺，歷經了38年的歲月修建，於江戶時代1832年完工。這尊大佛被列為日本三大佛像之一，也被指定為岐阜縣的重要珍貴文化遺產。
使用木材、竹子和粘土塑造成型，成型後在上面糊上寫有佛經的和紙，塗漆後貼上金箔而成。在這種技法中，其規模大小在日本堪稱第一，由於制作時是使用竹子編成竹籠組合骨架，被人們親切地稱為「籠大佛」。

推薦方案：CEP+NEP+AIP
從中部國際機場的距離：約90km
開車所需時間：約1小時30分鐘

MAPCODE 28 648 846*23

交通方式 東海北陸自動車道 岐阜各務原 開車時間 約20分鐘



岐阜城

岐阜城為知名戰國武士・織田信長的根據地，矗立於金華山頂，據傳難以攻破，城內展示的盔甲、日本刀也營造出令人震懾的氛圍。

推薦方案：CEP+NEP+AIP
從中部國際機場的距離：約92km
開車所需時間：約1小時30分鐘

MAPCODE 28 648 846*23

交通方式 東海北陸自動車道 岐阜各務原 開車時間 約20分鐘



川原釘界限

從長良橋南端的鸕鷀捕魚觀覽船乘船處延展開來的街道被通稱為「川原町」也是保存着傳統格子窗戶建築的古老街道。
製造並出售傳統工藝品「岐阜扇」的店鋪和以岐阜名糕點「點菓子」聞名的日式糕點鋪等仍延續傳統的經營方式。而且，近幾年出現了沿用傳統店面開業的時尚餐飲店等為當地增添了新的魅力。

推薦方案：CEP+NEP+AIP
從中部國際機場的距離：約90km
開車所需時間：約1小時30分鐘

MAPCODE 28 648 846*23

交通方式 東海北陸自動車道 岐阜各務原 開車時間 約20分鐘



長良川溫泉



蓄滿清澈河水的長良川、岐阜城旁聳立的金華山，在其周邊有一條溫泉街。多數旅店都面向長良川，可以一邊欣賞隨季節變幻的自然美景，一邊悠閒地享受溫泉。
溫泉水質富含鐵質成分，地下湧出的無色透明的泉水接觸空氣後便漸漸變成紅褐色。據說對神經痛、關節痛、緩解疲勞等有良好的效果。

推薦方案：CEP+NEP+AIP
從中部國際機場的距離：約90km
開車所需時間：約1小時30分鐘

交通方式 東海北陸自動車道 岐阜各務原 開車時間 約20分鐘

下呂市

岐阜縣



<http://www.city.gero.lg.jp.tzq.hp.transer.com/kankou/>



Tourist Information

江戶時代的儒學者林羅山把下呂溫泉和有馬，草津一起叫做了「天下的3名泉」。1930年的下呂站開業根據JR高山線的開通以及國道41號的全線開通發展了。從1974年起，為溫泉保護溫泉的在各旅館行動當時在集中管理做配湯55度的溫泉。

MAPCODE 361 509 428*84

交通方式 中央自動車道 中津川IC 開車時間 約1小時
東海環狀自動車道 富加關IC 開車時間 約1小時

推薦方案：CEP+NEP+AIP
從中部國際機場的距離：約165km
開車所需時間：約2小時35分鐘



足浴點

在下呂溫泉街，鷺鷥的足浴或者維斯斯的足浴可以享受各種各樣的足浴。

MAPCODE 361 509 698*34



下呂溫泉



下呂溫泉合掌村

溫泉街的「下呂溫泉合掌村」在白川鄉和其他地方搬遷10套合掌式民房，復元了過去合掌建築聚落的風貌。
這裏還設有陶器彩繪、和紙撈紙等體驗設施。在皮影戲劇場「白鷺座」還能欣賞皮影戲，讓人深深體會到日本四季及懷舊之美。



推薦方案：CEP+NEP+AIP
從中部國際機場的距離：約165km
開車所需時間：約2小時35分鐘

MAPCODE 772 480 612*67

交通方式 中央自動車道 中津川IC 開車時間 約1小時
東海環狀自動車道 富加關IC 開車時間 約1小時10分鐘

秧田櫻花

秧田櫻花名字的由來等那棵美麗的櫻花的開花，被從本地人開始了秧田(用來做稻子的苗的田)的準備的地方取名為秧田櫻花。傳說樹齡約400年，樹金額30m，眼高度周圍4m，其他的1條是樹金額25m，眼高度周圍3m，並且，其中的1條，樹組現在還繁盛。秧田櫻花原來是有3棵，但是其中1棵在1952年枯死，現在留下來2棵。
最佳觀賞時分，從4月上旬起到中旬。



推薦方案：CEP+NEP+AIP
從中部國際機場的距離：約150km
開車所需時間：約2小時20分鐘

MAPCODE 361 145 759*73

交通方式 下呂溫泉街 開車時間 25分鐘
東海環狀自動車道 富加關IC 開車時間 約1小時

小坂町的瀑布

在下呂市小坂町，由豐富的森林資源積聚的水變成了豐富的河川，並且整個城鎮都有瀑布流過。目前已經確認的瀑布有210處，最高的瀑布長達5m或者更多，因此這裏被稱為日本最大的瀑布之一。涵蓋這些瀑布的「小坂町瀑布」已被認為岐阜縣的岐阜國寶一號。



推薦方案：CEP+NEP+AIP
從中部國際機場的距離：約193km
開車所需時間：約3小時10分鐘

MAPCODE 772 880 241*14

交通方式 下呂溫泉街 開車時間 35分鐘
東海環狀自動車道 富加關IC 開車時間 約1小時45分鐘

河魚

「飛騨川、馬瀨川等富裕而清澈的溪流中飼養的河魚，味道美味，可以與壽司和天婦羅等菜餚一起享用。您可以在城市的餐館享用新鮮美味的河魚料理。在2007年9月在東京舉行的「點魚特別大會 in TOKYO」的比賽中，來自馬瀨川的點魚因其美味被評委冠軍。」



夏秋蕃茄

在市內的標高600m左右的地方，白天和晚上的寒暖差別作為有許多甜味的夏天秋天蕃茄大大地受歡迎。在下呂市有大量把這個特產的蕃茄用於的菜。包括蕃茄汁以及蕃茄咖哩在內，在甜中帶辣，並且嫩的飛騨牛和灰樹花上裝上特產的蕃茄的「蕃茄碗」，肉汁和蕃茄的酸味是絕妙的1種。是下呂溫泉的新特產。



郡上市

岐阜縣

Tourist Information

郡上舞

每年約有30萬人以上穿著夏季單和服、木屐從日本全國各地聚集到此。觀光客、當地居民都群聚起舞，樂趣無窮，因此有種說法是郡上舞必須「實際跳」而非「參觀」。7月中旬~9月上旬間，舉辦約30個晚上，最高潮的通宵狂舞則在8月13日~16日的4日間舉辦。從郡上舞會場向河岸走約10分鐘左右，還有以水質清澈著稱的郡上八幡古民房區，不妨到此漫步。

推薦方案:CEP+NEP+AIP

從中部國際機場的距離:約130km
開車所需時間:約1小時45分鐘

MAPCODE 289 896 392*24

交通方式 東海北陸自動車道 郡上八幡IC 開車時間 約5分鐘

郡上八幡博覽館

可以了解，水和舞蹈的城堡鎮-郡上八幡歷史的綜合性博物館。一年四季都可以隨意地體驗郡上舞。

開館時間 9:00~17:00
※郡上舞蹈舉行日當天則延長開館時間至18:00
休館日 12月24日~1月2日
僅限博覽館個人
成人:540日圓；兒童320日圓

推薦方案:CEP+NEP+AIP
從中部國際機場的距離:約130km
開車所需時間:約1小時45分鐘

MAPCODE 403 025 006*22

交通方式 東海北陸自動車道 郡上八幡IC 開車時間 約5分鐘

清流長良川香魚公園

這是一個以香魚為主的主題公園，您可以在那裡體驗全世界農業遺產之一的「長良川香魚」。您可以享受既能體驗捕撈香魚的樂趣，還能品嚐美味的烤香魚。

營業時間:9:00~17:00
休息日:星期二(星期二為休息日的話、會改到次日)・新年假期

推薦方案:CEP+NEP+AIP
從中部國際機場的距離:約150km
開車所需時間:約2小時

MAPCODE 403 610 366*35

交通方式 東海北陸自動車道 白鳥IC 開車時間 約10分鐘



牧歌之里公園

一年之內都可以接觸到羊駝，馬，羊之類的動物。春夏有鮮花可以觀賞，冬季可以玩雪。

TEL:0575-73-2888

【4/20~11月下旬】

營業時間:10:00~17:00(9:00~土日祝)

料金:大人1,200円、中・高校生900円、4歲以上以及小学生600円

【12月下旬~3月末】

營業時間:10:00~15:30

定休日:火曜日

料金:大人700円、4歲以上以及小学生400円

推薦方案:CEP+NEP+AIP

從中部國際機場的距離:約160km

開車所需時間:約2小時10分鐘

MAPCODE 403 831 482*08

交通方式 東海北陸自動車道 Hirugano高原SIC 開車時間 約5分鐘

食品樣本製作

日本老式餐廳的櫥窗等處裝飾有食品樣本，據傳這類食品樣本大多起源自郡上。這裏有很多可以能隨興在此體驗製作食品樣本的工坊。仿真度很高的冰箱磁鐵、鑰匙鏈等作為伴手禮人氣很高。

滑雪場

郡上市內有11個滑雪場。有可以滿足從兒童到專業人士要各種設施。可以盡情享受各種冬季運動的快樂。運動之後，推薦到溫泉，消除疲勞。

Hirugano 野餐花園

在Hirugano 的山頂上，擁有全日本最大規模的40,000棵粉紅色的矮牽牛花以及超過10,000棵的掃帚草。還有諸如滑索冒險和越野車之類的野外活動和豐盛的美食。其中使用當地食材釀造的飲品和高原燒烤非常值得推薦。

MAPCODE 597 004 280*70

交通方式 東海北陸自動車道 高鷲IC 開車時間 約20分鐘

三重縣

三重縣

Tourist Information

長島 SPA 樂園

三重縣桑名市

擁有50多種以上的娛樂設施，是日本屈指可數的遊樂園。最高時速107Km奔馳，號稱世界第一大規模的雲霄飛車「白鯨」等，是驚險刺激遊樂設施的寶庫。而兒童遊樂園的「兒童城」等老少咸宜家族同樂的遊樂設施也應有盡有。夏天則有世界最大規模的「大型人造海水游泳池」。

MAPCODE 38 894 262*78

推薦方案:CEP+AIP
從中部國際機場的距離:約46km
開車所需時間:約40分鐘

交通方式 伊勢灣岸自動車道 灣岸長島IC 開車時間 約5分鐘

名花之里

三重縣桑名市

四季盛開各種花草樹木的鮮花綠草主題樂園。內有號稱日本佔地面積最大的「花卉廣場」，是隨季節鮮花綻放的人氣區。配合不同季節花期舉辦多種活動，是您無論何時光臨皆能感受美景和歡樂的推薦景點。冬季還舉辦日本國內最大型彩燈秀。無論規模或品質都廣受好評，園內洋溢著夢幻般的氛圍。

御在所纜車



MAPCODE 566 353 598*63

交通方式 新名神自動車道 孤野IC 開車時間 約10分鐘

三重縣菟野町

御在所纜車單程12分鐘，擁有世界少見的規模。在這12分鐘的空中散步中，可以欣賞御在所四季不同的景色。春天杜鵑花綻放，夏天涼爽到就連紅蜻蜓也會來避暑，10月中旬到11月下旬可以欣賞秋天的楓葉，深淺不同的紅、黃、褐色將整座山妝點地多彩繽紛。冬天美麗的「樹冰與冰瀑」也令人相當感動！

推薦方案:CEP+AIP
從中部國際機場的距離:約83km
開車所需時間:約1小時15分鐘

外宮參道

伊勢市站正面可以看到鳥居，指從這裡通往外宮約400公尺的道路。路邊兩旁個性豐富的店鋪林立，還可以看到古風洋溢的建築。從外宮起一般就被稱為「伊勢參拜」，參拜之餘歡迎逛逛參道。

MAPCODE 118 550 492*06

交通方式 伊勢自動車道 伊勢西IC 開車時間 約3分鐘

鈴鹿賽車場

三重縣鈴鹿市

鈴鹿賽車場以F1日本錦標賽與鈴鹿8小時耐久賽等大型賽事的國際賽道為中心，與遊樂園、飯店、餐廳結合，成為以交通工具為主的一大主題樂園。「MOTOPIA」遊樂園共有多達超過30種的遊樂設施，從3歲以上即可自己搭乘的設施，到需要家人夥伴齊心協力完成任務的設施等等，種類相當多！

推薦方案:CEP+AIP
從中部國際機場的距離:約89km
開車所需時間:約1小時25分鐘

MAPCODE 38 035 548*08

交通方式 東名阪自動車道 鈴鹿IC 開車時間 約25分鐘

伊勢神宮 外宮

三重縣伊勢市

祭祀司掌食物和穀物之神，作為「衣食住和產業的守護神」而廣受信仰。宮域覆蓋有鬱鬱蔥蔥的樹木，到供奉神的御正殿位置，光影斑駁的參道延綿至此。御正殿是被稱為「唯一神明造」的日本傳統建築式樣，起源自使用絲柏原木的高床式穀倉。

MAPCODE 118 519 771*82

交通方式 伊勢自動車道 伊勢西IC 開車時間 約3分鐘

伊勢神宮 內宮

三重縣伊勢市

祭祀日本神話最高位階的神明、天照大御神。參道入口的宇治橋據說是連接日常和神聖世界的橋樑，兩側建設有高7.44公尺的大鳥居。其前方森林有許多數百年樹齡的樹木，最裡面受四重石牆包圍的御正殿到神域，充盈著莊嚴肅穆的氛圍。

推薦方案:CEP+AIP
從中部國際機場的距離:約158km
開車所需時間:約2小時

MAPCODE 118 432 362*32

交通方式 伊勢自動車道 伊勢西IC 開車時間 約3分鐘

厄除町

伊勢神宮的內宮前，從宇治橋旁到市營停車場前，沿五十鈴川沿岸綿延約800公尺的道路。「切妻」和「入母屋」等伊勢特有建築樣式的住宅相連，以及特產和名產料理等店鋪林立綿延。街道到處是參拜後或前往參拜的香客，絡繹不絕。

托福橫丁

遷建江戶時代和明治時代的建築物，重現當時的街道景象。13000 平方公尺左右的佔地內，有55家特產店和餐飲店等。部分區域保留早期的道路氛圍，讓人感受過去風情，還有運用影像和紙偶簡介日本神話的「托福座 神話之館」以及舉辦神恩太鼓的演奏等各式各樣的活動，熱鬧有趣。



海女小屋體驗 八幡竈・相差竈・Satomi庵

三重縣

一邊聆聽海女們目前的有關海女的工作經驗，一邊還可以品嚐新鮮的魚貝類。



MAPCODE 338 498 156*55 八幡竈

MAPCODE 338 499 189*17 相差竈

MAPCODE 338 034 062*55 Satomi庵



御木本眞珠島

三重縣鳥羽市

擁有「珍珠王」美譽的御木本幸吉，在此島世界首創成功養殖珍珠。珍珠博物館、御木本幸吉紀念館、商店和餐廳等，全島均為觀光設施。「珍珠商品店」內的珍珠飾品流光溢彩，琳琅滿目，是御木本珍珠島獨特的景致，您可在此盡享選購珍珠的樂趣。



推薦方案：CEP+AIP
從中部國際機場的距離：約170km
開車所需時間：約2小時10分鐘

MAPCODE 118 536 566*13

交通方式 伊勢自動車道 伊勢IC
開車時間 約20分鐘

鳥羽水族館

三重縣鳥羽市

鳥羽水族館飼養的生物種類堪稱全日本之冠!!館內飼養了約1200種，多達3萬隻的海水與淡水生物，尤其全日本只有這裡飼養的「儒艮」更是不可錯過。新的體驗型區域「奇蹟森林」內，有瀑布也有吊橋，這個驚險刺激又令人興奮不已的區域，不管大人小孩都能玩得開心。水族館每天舉行的海獅與海象表演最受歡迎!歡迎來這裡見見這些水族館的明星!!



MAPCODE 118 536 350*10

推薦方案：CEP+AIP
從中部國際機場的距離：約171km
開車所需時間：約2小時10分鐘

交通方式 伊勢自動車道 伊勢IC
開車時間 約20分鐘

伊賀流忍者博物館 (忍者小屋)

三重縣伊賀市

忍者小屋的外觀看起來是平凡無奇的茅草農家，但屋內到處都設有防禦機關。遊客在女忍者的帶領下，透過示範解說旋轉暗門、機關窗、藏物暗格等等。館內還有可以體驗手裡劍(收費)與旋轉暗門的「忍術體驗廣場」、展示真正忍具與體驗忍術的「忍術體驗館・忍者傳承館」，販賣忍者周邊商品的賣店「Ninja坊」。

MAPCODE 131 675 205*80

推薦方案：CEP+AIP
從中部國際機場的距離：約119km
開車所需時間：約1小時40分鐘

交通方式

東名阪自動車道 龜山IC
開車時間 約25分鐘→
名阪国道(免費)
中瀬IC 開車時間 約5分鐘

赤目四十八瀑布

三重縣名張市

赤目四十八瀑布位在瀧川上游，綿延的瀑布創造出美麗的大自然藝術。來到這裡，可以欣賞四季不同的景觀，春天開滿山櫻花、棗棠花、杜鵑花，夏天長出了新綠、秋天轉為楓紅、冬天則有雪景與冰瀑，除此之外還能享受充滿負離子的森林浴。還有因為這片土地曾經是忍者訓練基地，還可以在「忍者森林」中，穿著忍者服裝來體驗忍者訓練。



推薦方案：CEP+AIP
從中部國際機場的距離：約145km
開車所需時間：約2小時10分鐘

MAPCODE 266 506 622*56

交通方式

東名阪自動車道 龜山IC
開車時間 約25分鐘→
名阪国道(免費)
上野IC 開車時間 約40分鐘

熊野古道伊勢路

三重縣紀北町等



熊野古道伊勢路堪稱第一的石板路，就在美麗的檜木林中往前延伸。這裡保留了夜啼地藏等許多史蹟，讓人體驗「這就是熊野古道」的氛圍。垵口也有登山健行步道，可以通往天狗倉山或便石山的山頂，到了山頂就能欣賞絕美的風景。下了垵口則可以抵達賞櫻名勝馬越公園，春天是許多遊客造訪的人氣景點。

MAPCODE 331 340 791*15

交通方式 紀勢本線自動車道
海山IC 開車時間 約15分鐘

橫山展望台

三重縣志摩市

橫山展望台標高203公尺，從這裡可以將英虞灣優美的穀灣海岸一覽無遺!英虞灣由向南方延伸的複雜海岸線與許多島嶼組成，展望台將英虞灣盡收眼底的視野，呈現出伊勢誌摩也是數一數二的精彩美景。



MAPCODE 338 276 367*26

交通方式 伊勢自動車道 伊勢西IC
開車時間 約35分鐘

推薦方案：CEP+AIP
從中部國際機場的距離：約182km
開車所需時間：約2小時30分鐘

滋賀縣

滋賀縣



https://tw.biwako-visitors.jp



Tourist Information

琵琶湖



滋賀縣

琵琶湖作為日本最大的淡水湖，它的總面積能達到滋賀縣的1/6。(面積：670km²)

推薦方案：CEP+AIP
從中部國際機場的距離：約145km
開車所需時間：約1小時50分鐘

MAPCODE 148 600 517*83

【滋賀縣立琵琶湖文化館】

交通方式 名神高速道路
大津IC 開車時間 約6分鐘

彦根城



MAPCODE 101 375 737*58

交通方式 名神高速道路
彦根IC 開車時間 約6分鐘

推薦方案：CEP+AIP
從中部國際機場的距離：約124km
開車所需時間：約1小時50分鐘



滋賀縣彦根市

彦根城被指定為日本國寶，位列天下名城之一，其耗時約20年，於元和8年(1622年)建成。月光下的彦根城美麗動人，被譽為琵琶湖八景之一。

箱館山

滋賀縣高島市



箱館山可眺望琵琶湖美景，春天至秋天可採摘野菜和遠足，夏季可欣賞200萬朵百合花。百合花園開放期間為7月上旬至8月下旬。掃帚草公園則在9月中旬至10月中旬可欣賞。

推薦方案：CEP+AIP
從中部國際機場的距離：約168km
開車所需時間：約2小時30分鐘

MAPCODE 380 059 361*22

交通方式 北陸自動車道 木之本IC 開車時間 約50分鐘
名神高速道路 京都東IC 開車時間 約1小時40分鐘

白鬚神社

滋賀縣高島市

白鬚神社創建於1900年，擁有近江最古老的歷史，已被列為日本遺產故事構成要素之一。這裡風景迷人，浮出水平線的沖島構成背景，漁船穿行在湖中鳥居之間。夜晚，鳥居將點亮燈光。清晨，太陽從鳥居牌坊之間升起，景色尤美，最近這裡作為攝影景點也人氣頗高。

推薦方案：CEP+AIP
從中部國際機場的距離：約186km
開車所需時間：約2小時30分鐘

MAPCODE 263 376 500*84

交通方式 名神高速道路
京都東IC 開車時間 約1小時

竹生島

滋賀縣長濱市



一座漂浮於水上約6公里處的小島，周長2公里有餘，建有寶嚴寺和都久夫須麻神社。寶嚴寺的并財天位列日本三并天，作為西國三十三處觀音靈場之第三十處，參拜客眾多，熱鬧非凡。寶嚴寺的唐門建築據說是豐臣秀吉大阪城的唯一遺跡，與都久夫須麻神社的正殿一同被指定為日本國寶。

推薦方案：CEP+AIP
從中部國際機場的距離：約156km
開車所需時間：約2小時15分鐘

MAPCODE 101 872 819*71

交通方式 北陸自動車道
長浜IC 開車時間 約15分鐘

比叡山延曆寺

滋賀縣大津市

比叡山延曆寺建於比叡山上，佔地廣闊，是天台宗總本山，平成6年(1994年)被列為世界文化遺產，平成27年(2015年)入選為日本遺產。利用索道、纜車、各路公車等，可較為輕鬆地上山參拜。此外，延曆寺會館還可體驗坐禪、抄經等修行活動。

推薦方案：CEP+AIP
從中部國際機場的距離：約164km
開車所需時間：約2小時15分鐘

MAPCODE 7 866 067*61

交通方式 名神高速道路
京都東IC 開車時間 約30分鐘





甲賀之里忍術村

滋賀縣甲賀市

作為忍者的發祥地——甲賀之里，廣闊的園區內設置了忍術博物館、機關屋、水蜘蛛池、手裏劍道場等。您可在此體驗古時隱者世界。

推薦方案：CEP+AIP
從中部國際機場的距離：約111km
開車所需時間：約1小時30分鐘

MAPCODE 453 280 877*14

交通方式 新名神高速道路
甲賀土山IC 開車時間 約15分鐘

琵琶湖疏水

滋賀縣大津市

琵琶湖疏水修建於日本明治時期，目的是將琵琶湖水引至京都作為飲用水，以及灌溉、水運、發電。春季是著名賞櫻景點。



推薦方案：CEP+AIP
從中部國際機場的距離：約111km
開車所需時間：約1小時30分鐘

MAPCODE 7 628 841*10

交通方式 名神高速道路 大津IC 開車時間 約15分鐘

佐川美術館

滋賀縣守山市

在被譽為『水上漂浮美術館』的奢華空間內，設有日本畫家平山郁夫(1930-2009)、雕刻家佐藤忠良(1912-2011)、陶藝家樂吉左衛門的展示館，可盡情欣賞三位巨匠的作品。此外，每年還會舉辦數次特別展室策劃展、親子同樂手工製作討論會、音樂演奏會、茶會等活動。



推薦方案：CEP+AIP
從中部國際機場的距離：約154km
開車所需時間：約2小時10分鐘

MAPCODE 616 068 656*02

交通方式 名神高速道路 栗東IC 開車時間 約30分鐘

美秀美術館 (MIHO MUSEUM)

滋賀縣甲賀市

美秀美術館(MIHO MUSEUM)由世界著名建築師貝聿銘操刀設計。以自然與建築物、美術品的和諧，傳統與現代、東洋與西洋的融合為主題，建築容積80%以上埋設在地下，注重環境完整性。一年3次，在不同季節分別開放，可參觀特別展和常規展。館內咖啡館、餐廳提供無農藥、無化肥、無添加劑的餐飲。

推薦方案：CEP+AIP
從中部國際機場的距離：約127km
開車所需時間：約1小時30分鐘

MAPCODE 148 287 338*24

交通方式 新名神高速道路 信樂IC 開車時間 約15分鐘
名神高速道路 栗東IC 開車時間 約30分鐘

八幡堀

滋賀縣近江八幡市

昭和初期之前，八幡堀一直是當地人們經濟和流通要道。運河沿岸，白土牆倉庫及舊時民居林立，講述著當時繁榮景象。近年，這裡作為觀光名勝獲得修繕，碼頭等處得以復原。此外，這裡作為影視



拍攝地也頗為有名，動畫作品《浪客劍心》也曾在八幡堀拍攝。八幡堀種植著櫻花與花菖蒲，除了觀賞四季風光，還可乘坐觀光船遊覽。

推薦方案：CEP+AIP
從中部國際機場的距離：約132km
開車所需時間：約2小時

MAPCODE 67 791 369*21

交通方式 名神高速道路 電王IC 開車時間 約30分鐘

長濱城

滋賀縣長濱市

長濱城在江戶初期成為廢城，遺留建築轉移至彦根城及大通寺，城址僅殘留一些殘垣斷壁和水井。此後1983年，這裡仿造安土桃山時期的城郭重建城池，內部作為歷史博物館開放。

推薦方案：CEP+AIP
從中部國際機場的距離：約124km
開車所需時間：約1小時40分鐘

MAPCODE 101 736 831*22

交通方式 北陸自動車道 長浜IC 開車時間 約15分鐘



靜岡縣

靜岡縣



http://shizuoka-guide.com/chinese_t/index.html

Tourist Information

久能山東照宮 (國寶)

靜岡縣靜岡市

供奉德川家康公的神社。位於久能山山頂，塑造的神像、神殿和另外的12棟建築物，是國家的重要文化財產。(平成22年12月24日指定國寶)。集當時技術精華於一身的絢麗豪華的建築物，其壓倒性的感覺便是天下泰平。從1159級石階的羊腸小道上，駿河灣風光明媚的全景盡收眼底。



推薦方案：CEP+NEP+AIP
從中部國際機場的距離：約204km
開車所需時間：約2小時40分鐘
推薦方案：CEP從富士山靜岡機場的距離：約43km
開車所需時間：約50分鐘

MAPCODE 25 476 344*01

交通方式 東名高速道路 日本平久能山SIC 開車時間 約1小時

田貫湖

靜岡縣富士宮市

位於富士山西山腳，占據廣大的朝霧高原一角的人造湖，其周長為4公里。被天子岳、長者岳的群山包圍，平靜的湖面上倒映著富士山的秀峰。湖畔有露營地，來釣魚的、郊遊的、或騎自行車旅行的人很多。4月和8月的20日前後，來看富士山頂日出「鑽石富士山」的遊客蜂擁而至，熱鬧非凡。

推薦方案：CEP+NEP+AIP
從中部國際機場的距離：約248km
開車所需時間：約3小時15分鐘
推薦方案：CEP
從富士山靜岡機場的距離：約100km
開車所需時間：約1小時40分鐘



MAPCODE 312 022 772*84

交通方式 新東名高速道路 新富士IC 開車時間 約35分鐘

富士山

靜岡縣

富士山於2013年成為世界文化遺產，是孕育出各種信仰與藝術的日本最高名山。其周邊有豐富的自然環境，以及許多觀光勝地，可近距離觀賞富士山的雄姿。除了美麗的景緻外，還可接觸豐富的自然與文化，享受各種活動，讓遊客沉浸在富士山的魅力中。

推薦方案：CEP+NEP+AIP
從中部國際機場的距離：約265km
開車所需時間：約3小時35分鐘
推薦方案：CEP從富士山靜岡機場的距離：約118km
開車所需時間：約2小時

交通方式 新東名高速道路 新富士IC 開車時間 約1小時

日本平

靜岡縣靜岡市

因有日本武尊東征時，從這裡眺望四方的傳說而得此名。在標高308m的丘陵，眼下就是清水港和三保的松原，伊豆的連綿群山，靜岡市街，遠望可望到南阿爾卑斯山嶺和御前崎。特別是富士山的景色更有名。另外，夜景也很美麗。乘纜車可到久能山東照宮參拜，也可參觀到豪華絢爛的神殿和展示與家康有關的物品的博物館。

推薦方案：CEP+NEP+AIP
從中部國際機場的距離：約209km
開車所需時間：約2小時50分鐘
推薦方案：CEP
從富士山靜岡機場的距離：約48km
開車所需時間：約55分鐘

MAPCODE 25 506 360*48

交通方式 東名高速道路 日本平久能山SIC 開車時間 約20分鐘

大室山

靜岡縣伊東市

天城山一側的火山之一，山的形狀像扣著一個研鉢一樣。整個山體被青草覆蓋著，山頂有直徑300米深70米的火山在開放。從山腳下可坐纜車登山觀光，從山頂可以遠眺以大島為首的伊豆7島、富士山，箱根、天城山脈的全景。山腳下有伊豆仙人掌公園、櫻花村，每年2月的第2個星期日有特色燒烤節。

MAPCODE 488 521 861*47

交通方式 新東名高速道路 長泉沼津IC 開車時間 約1小時20分鐘

推薦方案：CEP+NEP+AIP
從中部國際機場的距離：約295km 開車所需時間：約4小時
推薦方案：CEP
從富士山靜岡機場的距離：約145km 開車所需時間：約2小時25分鐘

三保松原

靜岡縣靜岡市

於2013年6月被登錄為富士山世界文化遺產的構成資產。三保松原約有3萬棵茂盛的松樹籠罩約7公里的海岸、綠油油的松林、波濤的海浪、藍海與富士山交織等的景致自古就表現在歌川廣重的板畫與多數的繪圖以及和歌。

推薦方案: CEP+NEP+AIP
從中部國際機場的距離: 約210km
開車所需時間: 約2小時45分鐘
推薦方案: CEP
從富士山靜岡機場的距離: 約49km
開車所需時間: 約2小時55分鐘

MAPCODE 800 273 037*81

交通方式 東名高速道路 清水IC 開車時間 約20分鐘



牧之原大茶園

靜岡縣牧之原市

在大井川下流的平野和菊川之間、是海拔100到200米的開闊高地。以島田為軸心的、八角葉子似的地形、腹地開闊、以28km長一直延伸到最南端的禦前崎。因為缺水，明治以後才得到開墾，茶葉種植成功以後，高地的90%變成茶園。現在，靜岡茶葉的產量，占全國的40%，是日本的第一大茶園。

推薦方案: CEP+NEP+AIP 從中部國際機場的距離: 約162km
開車所需時間: 約2小時5分鐘
推薦方案: CEP 從富士山靜岡機場的距離: 約9km
開車所需時間: 約15分鐘

MAPCODE 83 678 780*34

交通方式

東名高速道路 相良牧之原IC 開車時間 約20分鐘



寸又峽

靜岡縣
川根本町

大井川支流寸又川的溪谷。谷深，從兩岸的岩壁有大小瀑布墜入，山地表被日本鐵杉、杉樹等森林覆蓋。在名勝中心寸又峽溫泉，從溫泉街有長90m的夢之吊橋和拱式飛龍橋所連接的1周約1小時30分的散步道。

推薦方案: CEP+NEP+AIP
從中部國際機場的距離: 約212km
開車所需時間: 約3小時10分鐘
推薦方案: CEP
從富士山靜岡機場的距離: 約67km
開車所需時間: 約1小時35分鐘

MAPCODE 777 030 402*05

交通方式 新東名高速道路 島田金谷IC 開車時間 約20分鐘



修善寺彩虹鄉

靜岡縣伊豆市

位於修善寺溫泉的西北方的修善寺自然公園中開業的娛樂公園。西洋區域再現著17世紀風情的英國村和加拿大村，也有西洋式花園等，用英國製的小型蒸氣火車相連。日本區域設有沿著石坡道並列著展示銷售本地特產的商店的伊豆村；可以體驗和紙、江戶陀螺、江戶友禪網、刺繡、陶藝等傳統工藝的手工製造的木匠村；四季爭相開放菖蒲花、石楠花、水仙花、梅花等的日本庭園。

推薦方案: CEP+NEP+AIP
從中部國際機場的距離: 約276km
開車所需時間: 約3小時25分鐘
推薦方案: CEP
從富士山靜岡機場的距離: 約125km
開車所需時間: 約1小時55分鐘

MAPCODE 116 184 670*10

交通方式

東名高速道路 沼津IC 開車時間 約50分鐘



戀人岬

靜岡縣伊豆市

戀人海峽，位於750米長的富士見步行道的前端。在駿河灣越，可眺望從禦前崎到富士山的全部景色。據說，在這個海峽上，按響「愛情呼叫鈴聲」，一喊戀人的名字、便可結出愛情的果實。

推薦方案: CEP+NEP+AIP
從中部國際機場的距離: 約307km
開車所需時間: 約4小時
推薦方案: CEP
從富士山靜岡機場的距離: 約67km
開車所需時間: 約1小時35分鐘

MAPCODE 248 691 630*00

交通方式 東名高速道路 沼津IC 開車時間 約1小時30分鐘
新東名高速道路 長泉沼津IC 開車時間 約1小時30分鐘



濱松市

Tourist Information

靜岡縣



https://hamanako-tw.com

館山寺溫泉



MAPCODE 26 330 121*23

交通方式

東名高速道路 館山寺SIC 開車時間 約6分鐘

聞名全國的濱名湖最大的溫泉街。溫泉具有治療肌肉疼痛、寒症、消除疲勞等效果。浴足溫泉，浮見堂，館山散步道等新的旅遊景點也很受歡迎。

推薦方案: CEP+NEP+AIP
從中部國際機場的距離: 約115km
開車所需時間: 約1小時30分鐘
推薦方案: CEP
從富士山靜岡機場的距離: 約62km
開車所需時間: 約55分鐘

濱名湖花園公園

該花園位於濱名湖附近，擁有100,000株3,000多種植物。例如梅花，櫻花，鬱金香，玫瑰，鳶尾花等花朵在爭香奪艷。

推薦方案: CEP+NEP+AIP
從中部國際機場的距離: 約115km
開車所需時間: 約1小時30分鐘
推薦方案: CEP
從富士山靜岡機場的距離: 約62km
開車所需時間: 約55分鐘

MAPCODE 26 331 099*73

交通方式

東名高速道路 館山寺SIC 開車時間 約6分鐘

館山寺索道



連接濱名湖曆險遊PALPAL和大草山瞭望台，濱名湖音樂合博物館的湖上索道。您可以欣賞到盡收眼底的濱名湖美景和360度的全景立體景觀。

推薦方案: CEP+NEP+AIP
從中部國際機場的距離: 約115km
開車所需時間: 約1小時30分鐘
推薦方案: CEP
從富士山靜岡機場的距離: 約62km
開車所需時間: 約55分鐘

交通方式

東名高速道路 館山寺SIC 開車時間 約6分鐘

MAPCODE 26 302 416*72

濱松水果公園

濱松大型水果公園，佔地43萬米，全年均可體驗採水果、品嚐果酒，15種季節水果讓來客可體驗採摘的樂趣。在幅員遼闊的園區內還可搭乘遊園車移動，也是散步賞花、欣賞夜景照明好去處。

推薦方案: CEP+NEP+AIP
從中部國際機場的距離: 約124km
開車所需時間: 約1小時40分鐘
推薦方案: CEP
從富士山靜岡機場的距離: 約49km
開車所需時間: 約50分鐘

MAPCODE 26 613 369*41

交通方式

新東名高速道路 浜松SIC 開車時間 約5分鐘



鰻魚派工廠

代表濱松的招牌甜點“鰻魚派”誕生於1961年。可以參觀「鰻魚派」的製造過程。而且同時設有咖啡廳和小賣部，獨創的甜點應有盡有。

推薦方案: CEP+NEP+AIP
從中部國際機場的距離: 約125km
開車所需時間: 約1小時45分鐘
推薦方案: CEP
從富士山靜岡機場的距離: 約64km
開車所需時間: 約1小時

MAPCODE 26 154 364*66

交通方式

東名高速道路 浜松西IC 開車時間 約15分鐘



Nukumori 森林

位於濱松市的'Nukumori 森林'是一座擁有中世紀歐洲小村莊氛圍的地方，寧靜而神秘的空間，彷彿讓您置身於仙境中。

推薦方案: CEP+NEP+AIP
從中部國際機場的距離: 約116km
開車所需時間: 約1小時30分鐘
推薦方案: CEP
從富士山靜岡機場的距離: 約59km
開車所需時間: 約50分鐘

MAPCODE 26 334 397*81

交通方式

東名高速道路 浜松西IC 開車時間 約10分鐘



龍潭寺

傳承千年歷史的臨濟宗古刹。祭祀德川四天王中名列第一的井伊直政、幕府末期的井伊大老直弼等井伊家四十代人物的菩提寺。龍潭寺的庭園為小堀遠州所建，是聞名的國家指定名勝紀念物。鸞聲地板的走廊、龍的雕刻為左甚五郎所作。這留有江戶時代原來風貌的建築，已成為靜岡縣指定的文化遺產。

推薦方案: CEP+NEP+AIP
從中部國際機場的距離: 約119km
開車所需時間: 約1小時35分鐘
推薦方案: CEP
從富士山靜岡機場的距離: 約68km
開車所需時間: 約1小時10分鐘

MAPCODE 26 575 015*34

交通方式

新東名高速道路 浜松Inasa IC 開車時間 約10分鐘



濱名湖鰻魚

氣候溫暖，豐富水流的濱名湖中有700種以上的魚貝類生息於此。其中又以鰻魚非常聞名，1891年開始在濱名湖的養殖。不論是天然鰻魚或是人工養殖的，在國內都非常受歡迎。濱松站周邊開設有許多鰻魚料理店。



濱松餃子

濱松是餃子消費量屈指全國的城市。近年作為當地美食受到矚目，喜愛餃子的人士從全國各地紛紛而至。濱松市的餃子店鋪有300余家。煎好的餃子上配有煮熟的豆芽菜成為濱松餃子的一大特色。



石川縣

Tourist Information

石川縣



<https://www.hot-ishikawa.jp/chinese-0/index.html>



白米千枚田

石川縣輪島市

從輪島市中心沿著國道249號線公路行駛約11公里，您可以抵達「白米千枚田」。這個水稻梯田是由當地農民在1300多年前所開墾的，在日本海的背景之下編織出能登最美麗動人的風景，讓遊客們眼前一亮。

推薦方案：CEP+NEP+AIP
從中部國際機場的距離：約381km
開車所需時間：約5小時10分鐘
推薦方案：CEP
從小松機場的距離：約153km
開車所需時間：約2小時15分鐘

MAPCODE 552 615 639*52

交通方式 能越自動車道 能登里山空港IC 開車時間 約30分鐘



兼六園

石川縣金澤市

這一個是由加賀統治時期的歷代領主經過漫長的歲月而建造的庭園，每一個季節都有它的獨特美景。

推薦方案：CEP+NEP+AIP
從中部國際機場的距離：約279km
開車所需時間：約3小時40分鐘
推薦方案：CEP
從小松機場的距離：約35km
開車所需時間：約45分鐘

MAPCODE 41 529 086*82

交通方式 北陸自動車道 金沢森本IC 開車時間 約20分鐘



獅子吼高原

石川縣白山市

這是一個被茂盛的綠樹環繞的高原。這裡有纜車可以帶您通往海拔650米的山頂，在上面您可以俯瞰由金澤平原遠至日本海的全景。在山頂，您還可以在教練的陪同下體驗滑翔傘。

推薦方案：CEP+NEP+AIP
從中部國際機場的距離：約287km
開車所需時間：約3小時45分鐘
推薦方案：CEP
從小松機場的距離：約25km
開車所需時間：約40分鐘

MAPCODE 41 077 338*71

交通方式 北陸自動車道 金沢森本IC 開車時間 約30分鐘



手取峽谷

MAPCODE 507 616 497*71

交通方式 北陸自動車道 白山IC 開車時間 約50分鐘

石川縣白山市

這是由手取川的急流所造成的一個美麗的峽谷，其20至30米高的懸崖伸延了大約8公里。這裡其中最令人震懾的是從32米高的懸崖傾瀉而下至峽谷的「綿之瀑布」，它的水花飛濺，就像舞動中的棉花。

推薦方案：CEP+NEP+AIP
從中部國際機場的距離：約282km
開車所需時間：約3小時50分鐘
推薦方案：CEP
從小松機場的距離：約25km
開車所需時間：約35分鐘

千里濱海岸沙灘車道

石川縣羽咋市

這是一個世界上極其少有，可以讓汽車行走的沙灘。由於這裡的沙粒非常幼細而且緊密，您可以沿著一望無際的海岸線盡情奔馳，體驗大約8公里的爽快駕駛之旅。

推薦方案：CEP+NEP+AIP
從中部國際機場的距離：約307km
開車所需時間：約3小時55分鐘
推薦方案：CEP 從小松機場的距離：約71km
開車所需時間：約1小時

MAPCODE 135 000 459*52

交通方式 能登里山海道 千里浜IC 開車時間 約1分鐘



那谷寺

石川縣小松市



這是一座有1300年歷史的古廟，內裡很多建築都被列入為國家重要文化財產。它坐落於遼闊的土地上，與天然的岩山形成了獨特的景觀，特別是秋天紅葉的季節更為壯麗。觀賞秋天紅葉的最佳時間是10月下旬至11月下旬。

推薦方案：CEP+NEP+AIP
從中部國際機場的距離：約255km
開車所需時間：約3小時20分鐘
推薦方案：CEP
從小松機場的距離：約16km
開車所需時間：約25分鐘

MAPCODE 120 230 204*47

交通方式 北陸自動車道 加賀IC 開車時間 約25分鐘

白山白川鄉白色道路(White Road)

石川縣白山市

白山和世界遺產白川鄉連結全長約33公里的道路。其中有非常漂亮景色的景點。蛇谷園地~姥姥滝之間散步道完善，可一邊欣賞紅葉、瀑布一邊散步。(單程所需時間：徒步15~20分)

推薦方案：CEP+NEP+AIP
從中部國際機場的距離：約217km
開車所需時間：約3小時30分鐘
推薦方案：CEP 從小松機場的距離：約54km
開車所需時間：約1小時35分鐘

MAPCODE 549 008 181*58

交通方式 北陸自動車道 小松IC 開車時間 約1小時



祿剛崎

石川縣珠洲市

祿剛崎位於半島的最尖端，這裡有一座於130年前建成的白色燈塔。在「休息站狼煙」停車，然後沿著斜坡和樓梯往上走，到達懸崖上您可以看到這裡廣闊的全景，還可以聽到海浪拍打崖壁的聲音。

推薦方案：CEP+NEP+AIP
從中部國際機場的距離：約413km
開車所需時間：約5小時40分鐘
推薦方案：CEP
從小松機場的距離：約185km
開車所需時間：約2小時45分鐘

MAPCODE 913 114 044*82

交通方式 能越自動車道 能登里山空港IC 開車時間 約1小時10分鐘



大野地區

石川縣金澤市

位於金澤市北部的大野町是江戶時代繁華的港口地區。它是非常著名的醬油生產區，在這裡您會發現到處都是醬油廠和倉庫，帶出有趣的地區風情。

推薦方案：CEP+NEP+AIP
從中部國際機場的距離：約282km
開車所需時間：約3小時40分鐘
推薦方案：CEP
從小松機場的距離：約32km
開車所需時間：約35分鐘

MAPCODE 41 672 899*11

交通方式 北陸自動車道 白山IC 開車時間 約50分鐘



鶴仙溪

石川縣加賀市



有峽谷和山間溪流的自然美景，是山中溫泉的另一個魅力所在。而當中愈來愈受歡迎的是「鶴仙溪」，它是一個充滿風情的秋天紅葉觀賞地點。觀賞秋天紅葉的最佳時期是從11月中旬至到11月下旬。

推薦方案：CEP+NEP+AIP
從中部國際機場的距離：約242km
開車所需時間：約3小時15分鐘
推薦方案：CEP
從小松機場的距離：約23km
開車所需時間：約35分鐘

MAPCODE 899 540 691*14

交通方式 北陸自動車道 加賀IC或者片山津IC 開車時間 約35分鐘

和倉溫泉

石川縣七尾市

這是一個非常熱鬧的溫泉度假勝地，位於能登半島的中心城市七尾。沿海岸設有很多大型的日式旅館，可以讓您俯瞰波光粼粼的七尾灣。

推薦方案：CEP+NEP+AIP
從中部國際機場的距離：約320km
開車所需時間：約4小時10分鐘
推薦方案：CEP
從小松機場的距離：約106km
開車所需時間：約1小時30分鐘

MAPCODE 590 305 250*77

交通方式 能越自動車道 和倉 IC 開車時間 約7分鐘



加賀溫泉鄉

石川縣加賀地區



在加賀地區，半徑約8公里的細小範圍內有四個溫泉度假村：被山脈環繞的「栗津」；依偎在柴山瀉湖邊的「片山津」；坐落於可以俯瞰田園村莊的小丘上的「山代」；以及位於山谷溪流中的「山中」。每一個溫泉度假村都有一個名為「總湯」的公共浴室，經過可以順便去使用一下。您不妨嘗試到訪這四個「總湯」去感受在不同的位置溫泉和其泉水質量的差異。

推薦方案：CEP+NEP+AIP
從中部國際機場的距離：約225km
開車所需時間：約3小時5分鐘
推薦方案：CEP
從小松機場的距離：約7km
開車所需時間：約10分鐘

MAPCODE 899 570 214*22

交通方式 北陸自動車道 片山津IC 開車時間 約3分鐘

巖門 石川縣志賀町

一個寬6米，高15米，深60米的龐大洞穴，是被大海侵蝕而成。在洞口有很多茂盛的老松樹。而周邊的觀光船也非常受歡迎的。



推薦方案：CEP+NEP+AIP
從中部國際機場的距離：約338km
開車所需時間：約4小時30分鐘
推薦方案：CEP
從小松機場的距離：約103km
開車所需時間：約1小時30分鐘

MAPCODE 471 012 826*63

交通方式 能登里山海道 西山IC 開車時間 約20分鐘

氣多大社

石川縣羽咋市



這座擁有2100年歷史的神社屹立在面向日本海的山丘上。在這裡您可以觀賞到宏偉而歷史悠久的寺廟建築，如神門和禮拜堂等，這些都被列入為國家重要文化財產。

推薦方案：CEP+NEP+AIP
從中部國際機場的距離：約312km
開車所需時間：約4小時
推薦方案：CEP
從小松機場的距離：約77km
開車所需時間：約1小時10分鐘

MAPCODE 135 302 673*30

交通方式 能登里山海道 柳田IC 開車時間 約20分鐘

富山縣

富山縣



<https://foreign.info-toyama.com/tw/>



越中八尾歐瓦拉之風的盂蘭盆節

富山縣富山市

顯露哀愁 玩味歐瓦拉舞蹈
富山市南西部山谷裡的小鎮。在那地方延續跳了三百多年的「越中歐瓦拉」。那的民謠曲調及街舞豐富的抒情文雅高尚，在悲哀里有優雅的情趣。
舉辦期間：09/01~09/03

推薦方案：CEP+NEP+AIP
從中部國際機場的距離：約283km
開車所需時間：約4小時
推薦方案：CEP
從富山機場的距離：約27km
開車所需時間：約1小時

MAPCODE 40 047 707*17

交通方式 北陸自動車道 富山西IC
開車時間 約30分鐘



高岡 Otogi 的森林公園

富山縣高岡市

去「哆啦A夢」空地遊玩吧！
是因有「哆啦A夢」中的模擬角色模型而有名的高岡Otogi的森林公園。以「與自然遊戲，向自然學習，與伙伴交流」為主題，目的是以孩子們的健康成長及充滿豐富綠色的活動場所為目標而修建。

推薦方案：CEP+NEP+AIP
從中部國際機場的距離：約268km
開車所需時間：約3小時50分鐘
推薦方案：CEP
從富山機場的距離：約25km 開車所需時間：約30分鐘



© 藤子 F 0

MAPCODE 40 480 550*47

交通方式 北陸自動車道 小杉IC
開車時間 約20分鐘

高岡大佛

富山縣高岡市

與奈良・鎌倉齊名的代表日本三尊大佛之一
由於建造的精美出色，所以也被稱為日本第一美男作為日本第一銅器的高岡的象徵。

推薦方案：CEP+NEP+AIP
從中部國際機場的距離：約268km
開車所需時間：約3小時50分鐘
推薦方案：CEP
從富山機場的距離：約27km
開車所需時間：約40分鐘

MAPCODE 40 572 102*60

交通方式 北陸自動車道 小杉IC
開車時間 約20分鐘



能登半島國定公園 冰見溫泉鄉

富山縣冰見市

越過富山灣能看到立山連峰絕佳景色的溫泉鄉！
冰見市內，以沿海為首在近郊也有幾個溫泉散布，被稱為「能登半島國定公園 冰見溫泉鄉」。被譽為「美人的溫泉」，傳說「洗浴後皮膚變得滋潤光滑」。

推薦方案：CEP+NEP+AIP
從中部國際機場的距離：約283km
開車所需時間：約3小時50分鐘
推薦方案：CEP
從富山機場的距離：約27km
開車所需時間：約1小時



MAPCODE 135 118 471*20

交通方式 能越自動車道 水見北IC
開車時間 約4分鐘

國家指定公園 雨晴海岸

富山縣高岡市

看得入神的美麗與精彩
從海濱遙望岩礁，遙望到越過富山灣看見海拔3000公尺的立山連峰的宏偉氣象，其雄姿隨四季變換而變化，美麗的使人屏住氣息。從雨晴海岸到冰見市松田江的長濱被選入「白沙青松百選」・「日本的渚百選」。



推薦方案：CEP+NEP+AIP
從中部國際機場的距離：約287km
開車所需時間：約4小時10分鐘
推薦方案：CEP
從富山機場的距離：約35km
開車所需時間：約50分鐘

MAPCODE 40 815 314*52

交通方式 北陸自動車道 小杉IC
開車時間 約30分鐘

世界遺產 菅沼合掌造村落

富山縣南砺市

心靈被沖洗過似的心平氣和空間
是這菅沼合掌造村落。在被豐富的自然所包圍的這個村落現存9戶合掌造房屋。



推薦方案：CEP+NEP+AIP
從中部國際機場的距離：約224km
開車所需時間：約3小時10分鐘
推薦方案：CEP
從富山機場的距離：約64km
開車所需時間：約1小時

MAPCODE 549 556 142*35

交通方式 東海北陸自動車道 五箇山IC
開車時間 約20分鐘



富山灣鮭

能夠享受富山鮮魚的絕品壽司
被稱為天然魚塘的富山灣，是能捕撈到各式各樣的魚海產資源寶庫。「富山灣壽司」由那新鮮的壽司食材及美味的富山縣產大米做成，是最高級壽司。



新湊漁港的午間拍賣

富山縣射水市

新湊漁港和一般的魚市場於早上拍賣不同，於下午1點開始進行午間的拍賣。由於都是剛捕撈到的漁獲，新鮮的程度可說是非常的拔群。注入新湊海裡的庄川・小矢部川，擁有白山山系和飛驒山中的水源，這些山岳所含有的多種礦物和綠意盎然的原森林的礦泉也都充分的注入至新湊的海裡。也因這些因素，新湊的魚介類能夠獲得充分的營養成長。

推薦方案：CEP+NEP+AIP
從中部國際機場的距離：約281km
開車所需時間：約3小時40分鐘
推薦方案：CEP
從富山機場的距離：約28km
開車所需時間：約35分鐘

MAPCODE 40 702 272*53

交通方式 北陸自動車道 小杉IC
開車時間 約20分鐘



Tourist Information

雪之大谷

富山縣立山町

想看一次的絕佳景色！聳立着的大雪牆
在每年春季的阿爾卑斯路線開通時是由於清除道路上的積雪才形成，大約有500公尺左右的大雪的牆壁區間是「雪之大谷」。這雪的牆壁比得上七層樓的建築，也有接近20公尺高的時候，很有動人的力量。

推薦方案：CEP+NEP+AIP
從中部國際機場的距離：約314km
開車所需時間：約5小時30分鐘
推薦方案：CEP
從富山機場的距離：約60km
開車所需時間：約2小時

MAPCODE 26 331 099*73

交通方式 東海北陸自動車道 立山IC
開車時間 約40分鐘前往立山站

朝日町舟川【春之四重奏】

富山縣朝日町

沿著舟川粉嫩的櫻花盛開，搭配一整片繽紛花海勾勒春色，延伸至後方壯闊的北阿爾卑斯連峰上靄靄殘雪遠景，可得到難得一見的「四重奏」繽紛景色，一整面遼闊的鮮麗色彩刺激著視覺，絕對是隱藏版限定美景。

推薦方案：CEP+NEP+AIP
從中部國際機場的距離：約335km
開車所需時間：約4小時10分鐘
推薦方案：CEP
從富山機場的距離：約54km
開車所需時間：約45分鐘

MAPCODE 220 680 185*05

交通方式 北陸自動車道 朝日IC
開車時間 約10分鐘

黑部峽谷鐵道

富山縣黑部市

乘坐簡易小火車飽覽大自然！
所說春季的新綠、夏季的清澈流水、秋季的紅葉四季應時的值得觀賞的地方很多。
※12~4月不通（根據積雪量發生變動）

MAPCODE 220 235 499*51

交通方式 北陸自動車道 黑部IC
開車時間 約20分鐘

推薦方案：CEP+NEP+AIP
從中部國際機場的距離：約333km
開車所需時間：約4小時30分鐘
推薦方案：CEP
從富山機場的距離：約57km
開車所需時間：約1小時

福井縣

福井縣



<http://www.tuku-e.com/lang/chinese/>



Tourist Information

大本山永平寺

福井縣永平寺町

這裡是寬元二年即1244年，日本佛教曹洞宗的創始人道元禪師舉行坐禪修行的道場。境內建有大小70余棟建築物，尤其是迴廊交錯連接七堂伽藍值得注目，那是用作日常修行非常重要的建築物。

推薦方案：CEP+NEP+AIP
從中部國際機場的距離：約223km
開車所需時間：約3小時
推薦方案：CEP
從富山機場的距離：約52km
開車所需時間：約45分鐘



MAPCODE 63 508 270*52

交通方式 北陸自動車道 福井北IC
開車時間 約15分鐘

一乘谷朝倉氏遺迹

福井縣福井市

福井市的東南約10公里，位於一乘谷的朝倉氏遺迹是日本戰國時代的城下町遺迹。武家的屋宅、寺院、房子、職人的屋宅甚至連道路都保留得完好無損。

推薦方案：CEP+NEP+AIP
從中部國際機場的距離：約215km
開車所需時間：約2小時50分鐘
推薦方案：CEP
從富山機場的距離：約58km
開車所需時間：約50分鐘



MAPCODE 63 290 448*68

交通方式 北陸自動車道 福井IC 開車時間 約10分鐘

越前大野城

福井縣大野市

現在的城是1968重建過的，在城內展示著歷代城主的遺物。

推薦方案：CEP+NEP+AIP
從中部國際機場的距離：約198km
開車所需時間：約3小時5分鐘
推薦方案：CEP
從富山機場的距離：約73km
開車所需時間：約1小時10分鐘



MAPCODE 240 553 009*18

交通方式 中部縱貫自動車道 大野IC
開車時間 約10分鐘

蘆原溫泉

福井縣蘆原市

福井縣有代表性溫泉是蘆原溫泉。每家旅館都精心設計了豪華的庭院，而且還有日本海新鮮的魚貝類食材製成的食物。悠閒地泡在溫暖的溫泉裡，每天的疲憊都可以解除。

MAPCODE 264 188 647*36

交通方式 北陸自動車道 金津IC 開車時間 約25分鐘

推薦方案：CEP+NEP+AIP
從中部國際機場的距離：約244km
開車所需時間：約3小時5分鐘
推薦方案：CEP
從富山機場的距離：約32km
開車所需時間：約45分鐘



東尋坊

福井縣坂井市

代表著雄偉壯觀的東尋坊，其粗礫岩石的柱狀節理綿延約1公里，被指定為國家名勝·天然紀念物。其中海蝕崖的高度達20米以上，大地的懸崖與其說雄壯不如說壯烈，日本海的怒濤滾滾而來的樣子十分具有震撼力。搭乘遊覽船的話則可以欣賞到獅子岩、蠟燭岩等自然造型。

推薦方案：CEP+NEP+AIP
從中部國際機場的距離：約250km
開車所需時間：約3小時20分鐘
推薦方案：CEP
從富山機場的距離：約44km
開車所需時間：約45分鐘

MAPCODE 264 240 098*36

交通方式 北陸自動車道 金津IC 開車時間 約25分鐘

三方五湖



福井縣美浜町·若狹町

鑲嵌在矮群山的山澗的5個湖釀成的色調顯現出神秘的風情。從全長11.2km的彩虹線(收費道路)將會體驗到這是如何的與眾不同，能欣賞到五湖與日本海的動態的景觀。此處被登記到拉姆薩爾公約。

推薦方案：CEP+NEP+AIP
從中部國際機場的距離：約185km
開車所需時間：約2小時30分鐘
推薦方案：CEP
從富山機場的距離：約58km
開車所需時間：約50分鐘

MAPCODE 380 497 708*21

交通方式 舞鶴若狹自動車道 若狹三方IC
開車時間 約15分鐘 (CEP適用區間外)

御食國若狹小濱食文化館

福井縣小濱市

若狹塗層筷子占有著絕大部分日本生產的塗層筷子的份額。在博物館內，您可以體驗到通過嵌入貝殼和蛋殼而上漆的筷子的製作過程，並且可以製作自己的原始筷子。

推薦方案：CEP+NEP+AIP
從中部國際機場的距離：約200km
開車所需時間：約2小時35分鐘
推薦方案：CEP
從富山機場的距離：約144km
開車所需時間：約1小時50分鐘

MAPCODE 282 898 715*41

交通方式 舞鶴若狹自動車道 小浜IC 開車時間 約15分鐘

福井縣恐龍博物館

福井縣勝山市



福井縣恐龍博物館本博物館坐落在被稱為“恐龍化石寶庫”的福井縣勝山市，藏品可謂世界級的規模。在寬闊的無柱空間裡陳列著各種恐龍骨骼、標本、立體模型、複原模型等等。能近距離的看震撼人心的恐龍模型，大人和小孩都一定能樂在其中。

推薦方案：CEP+NEP+AIP
從中部國際機場的距離：約210km
開車所需時間：約3小時10分鐘
推薦方案：CEP
從富山機場的距離：約68km
開車所需時間：約1小時

MAPCODE 240 886 663*71

交通方式 北陸自動車道 福井北IC 開車時間 約30分鐘

越前蟹

福井縣

福井縣的「越前蟹」在日本全國也相當有名，是全國唯一貢給皇室的蟹。在當今時期(11月到3月)是能品嚐到肉質美味的最佳時期。黃色識別標籤為越前蟹的品牌證明。



養浩館庭院

福井縣福井市

養浩館是福井藩主松平家的宅邸之一，江戶時期被稱為“御泉水屋敷”。在於庭院緊密連接的水池周圍建造了多個書院，是以廣大清澈的園池作為主體建造而成的回遊式林泉庭院。是最能代表江湖中期庭院設計的名庭院。

MAPCODE 63 522 757*41



推薦方案：CEP+NEP+AIP
從中部國際機場的距離：約216km
開車所需時間：約2小時5分鐘
推薦方案：CEP
從富山機場的距離：約50km
開車所需時間：約45分鐘

交通方式 北陸自動車道 福井IC 開車時間 約15分鐘

氣比神宮

福井縣敦賀市

氣比神宮供奉仲哀天皇等另外六尊祭神，是與「越前一之宮」「北陸道的總鎮守」齊名的古老神社。傳說它的大鳥居是由從佐渡島漂流來的木材建造，與春日大社(奈良縣)和嚴島神社(廣島縣)並列日本三大鳥居之一，是國家重要文化遺產。

推薦方案：CEP+NEP+AIP
從中部國際機場的距離：約162km
開車所需時間：約2小時5分鐘
推薦方案：CEP
從富山機場的距離：約104km
開車所需時間：約1小時15分鐘

MAPCODE 192 849 191*41

交通方式 北陸自動車道 敦賀IC 開車時間 約10分鐘

西山公園

福井縣鯖江市

約5萬朵燦爛盛開的杜鵑花是日本海首屈一指的名勝。每年5月上旬，來參加杜鵑花節的人們熱鬧非凡。草坪廣場、森林探險、日本庭園等無論小孩大人都能享受的場地非常豐富。從展望台望去，市區不用說，連遠處的白山山脈都能欣賞到呢。



推薦方案：CEP+NEP+AIP
從中部國際機場的距離：約200km
開車所需時間：約2小時30分鐘
推薦方案：CEP
從富山機場的距離：約64km
開車所需時間：約50分鐘

MAPCODE 63 097 575*30

交通方式 北陸自動車道 鯖江IC
開車時間 約10分鐘

長野縣

長野縣



https://www.go-nagano.net/zh_tw/

Tourist Information

妻籠宿

長野縣南木曾町

它是日本第一個保留舊城區景觀的驛站，不僅被選為日本重要的傳統建築保護區，還被指定為地方環境保護區。從妻籠宿到馬籠峠的道路是一條安靜而古樸的道路，會給您留下時光倒流，日本古代風光的印象。

從中部國際機場的距離：約145km
開車所需時間：約2小時10分鐘



交通方式

中央自動車道 伊那IC 開車時間 約1小時20分鐘
長野自動車道 塩尻IC 開車時間 約1小時40分鐘

MAPCODE 178 566 713*74

高遠城址公園櫻花

長野縣伊那市



公園內約有1,500棵櫻花樹，其中包括130多年的老樹。自古以來有「天下第一櫻」之稱，並被選為「日本100個最佳櫻花勝地」之一。夜晚被點亮的櫻花，猶如夢幻般的世界，傳播著不同於白天的魅力。

從中部國際機場的距離：約210km
開車所需時間：約3小時

MAPCODE 171 292 687*06

交通方式

中央自動車道 伊那IC 開車時間 約30分鐘
中央自動車道 諏訪IC 開車時間 約40分鐘

國寶 松本城

長野縣松本市



松本城以戰國時代永正年間建造的深志城為開端，現存的五層六樓(外觀為五層，內部為六層)構成的木造「天守閣(瞭望樓與司令塔)」為日本最古老的國寶城。

從中部國際機場的距離：約255km
開車所需時間：約3小時35分鐘

MAPCODE 75 851 233*64

交通方式

長野自動車道 松本IC 開車時間 約15分鐘

上高地

長野縣松本市

上高地為中部山嶽國立公園的有代表性的名勝地，作為日本的山嶽勝地聞名遐邇。沿著流過陡峭山麓的梓川邊，有海拔1500米的盆地狀的寬闊山谷。上高地是漫步高原的好去處，散步起點為該地的象徵——河童橋。下游有被原生林環繞、水質清冽的田代濕原，再往前行，會看到代表上高地的大正池湖面上映著穗高連峰的倒影。上游可看到被針葉林圍繞的神秘的明神池。

從中部國際機場的距離：約250km
開車所需時間：約3小時40分鐘

MAPCODE 405 573 649*66 (沢渡停車場) 【松本方面】
620 712 091*43 (Akandana 停車場) 【高山方面】

交通方式

(注意) 前往上高地，不可以使用私人車輛，請到指定地點換乘巴士或者TAXI。
中部縱貫自動車道 高山IC(起約44公里/1小時)~乘換巴士(高山經由)
長野自動車道 松本IC(起約34公里/50分鐘)~乘換巴士(松本經由)

諏訪湖

長野縣諏訪市

諏訪湖位於諏訪盆地正中央，是全信州地區最大的湖泊。海拔759m、周長15.9km、面積13.3km²。在湖畔散步或慢跑後，不妨優閒地泡個足湯欣賞風景.....還可以在湖上滑船或釣魚的樂趣。四季分明的諏訪湖，充滿著無窮的魅力。夏季這裏還舉行大規模的煙火大會，4000發的煙火照亮美麗的諏訪湖。

從中部國際機場的距離：約240km
開車所需時間：約3小時15分鐘

MAPCODE 75 179 250*74

交通方式

中央自動車道 諏訪IC 開車時間 約15分鐘

野澤溫泉

長野縣野沢温泉村



據傳野澤溫泉是8世紀前葉僧侶行基發現的。西式旅館、日式旅館及土產店沿坡路林立，留有令人眷戀的昔日溫泉地區的情趣。村內擁有30多處自然噴泉，有「大湯」等共13處公共浴池，任何人都可自由進入(免費)。

從中部國際機場的距離：約360km
開車所需時間：約4小時20分鐘

MAPCODE 293 324 368*05

交通方式

上信越自動車道 豊田飯山IC 開車時間 約30分鐘 (CEP適用區間外)

戸隠神社奥社

長野縣長野市

作為戸隠神社的總部，因為寓意著吉祥如意，精神滿足，五穀豐盛，體育勝利等，得到了全國各地朝拜者的崇拜。

從中部國際機場的距離：約340km
開車所需時間：約4小時50分鐘

MAPCODE 1004 009 326*88

交通方式

上信越自動車道 長野IC 開車時間 約60分鐘 (CEP適用區間外)
上信越自動車道 信濃町IC 開車時間 約25分鐘 (CEP適用區間外)

善光寺

長野縣長野市

善光寺將日本最古老的佛像，一光三等阿彌陀佛如來作為主佛祭祀，不問宗派，來自全國的參拜客人眾多，使之熱鬧興盛，自古以來為庶民百姓所信仰。

從中部國際機場的距離：約318km
開車所需時間：約4小時20分鐘



MAPCODE 59 581 465*48

交通方式

上信越自動車道 長野IC 開車時間 約15分鐘 (CEP適用區間外)

立山黑部阿爾卑斯山脈路線

長野縣大町市

立山黑部阿爾卑斯山脈路線越過北阿爾卑斯，連接著長野縣信州大町和日本海邊的富山縣，實為規模宏偉的山嶽觀光路線。途中積雪最多處的雪廊牆壁，即使是五月中旬也有十多公尺高。

從中部國際機場的距離：(經由安曇野) 約250km (經由立山) 約320km
開車所需時間：(經由安曇野) 所要時間：約4小時 (經由立山) 所要時間：約4小時

交通方式

(經由安曇野) 長野道 安曇野IC~扇沢停車場 約40km、約1小時
(經由立山) 北陸道 立山IC~立山駅 約23km、約30分鐘

玩雪

長野縣大町市



乘坐雪地車，或者在山丘上滑雪橇，對著一片雪景玩耍這是在長野的冬季最爽快地體驗方法了。你不需要麻煩的去學習如何滑雪或單板滑雪，可以在雪地裡盡情的玩打雪仗。想要更刺激的話，還可以選擇雪地車，5歲以上的孩子和女士也能體驗。

地獄谷野猿公苑

長野縣山之内町

看看這些頭頂還覆蓋著冰霜的日本獼猴們，泡在熱騰騰的溫泉裡，一個個臉上洋溢著幸福陶醉的神情，這已成為全球聞名遐邇的一個景觀。

從中部國際機場的距離：約345km
開車所需時間：約4小時40分鐘

交通方式

上信越自動車道 信州中野IC 開車時間 約20分鐘→ 徒步 30分鐘 (CEP適用區間外)

MAPCODE 341 820 505*86

白馬滑雪區域

長野縣白馬村、小谷村、大町市

從阿爾卑斯山北部延伸至3,000米的高度，讓它擁有最高質量的雪。因此吸引了許多海外遊客冬季來滑雪。

從中部國際機場的距離：約310km
開車所需時間：約4小時30分鐘

MAPCODE 282 898 715*41



交通方式

中央自動車道 安曇野IC 開車時間 約1小時20分鐘
上信越自動車道 長野IC 開車時間 約1小時10分鐘 (CEP適用區間外)

天龍峽 (天龍川航線)

長野縣飯田市

天龍峽位於國立公園內，天龍川水源來自諏訪湖，貫穿伊那谷注入太平洋。天龍峽兩岸聳立的巨大岩石陡壁令人想起山水畫中的絕佳景色，不愧為首屈一指的名勝之地。天龍航線順流而下，遊客可一邊欣賞船夫的投網秀(表演)、四處飛濺的水花以及兩岸的奇岩怪石，一邊享受50分鐘的乘船之旅。

從中部國際機場的距離：約160km
開車所需時間：約2小時

交通方式

中央自動車道 飯田山本IC 開車時間 約10分鐘

MAPCODE 313 683 435*25



注意事項



1 若需洽詢Central Nippon Expressway Pass (CEP) 之相關問題,請連絡各汽車租賃公司或填寫以下表格後送出。
<http://highwaypost.c-nexco.co.jp/sys/inquiry/en-entry/agree/>

Contact us ▶

2 下列情況不適用於CEP,需支付該次使用的全程費用
 ●不論在該次使用中是否會行經CEP指定區間。從周遊區域外進入,並從周遊區域外離開 ●在預先登記的期間外使用

3 從CEP周遊區域內的交流道進入,並從周遊區域以外的交流道離開;或是從周遊區域以外的交流道進入,並從周遊區域內的交流道離開者,由於周遊區域外的區段不適用於CEP,故需以後付款的方式,在歸還車輛及ETC卡時支付CEP區間外的通行費。確認高速公路使用狀況並且計算不適用CEP的高速公路費,將可能會耗費一些時間,請儘早回到汽車出租店。如欲前往

※能登、和倉溫泉、關西機場、大阪、羽田機場、成田機場,或是輕井澤等位於長野縣北部、東部的景點,將會行經不屬於CEP周遊區域的高速公路。

4 在使用前,請詳閱使用條款及ETC系統使用規定並了解相關內容。在啟用CEP之後,便無法對使用期間等進行變更或是取消。

5 收費站的路旁顯示器會顯示未使用CEP者的費用。
 若符合CEP的使用條件下,所顯示的費用不會計入使用費用中。

6 在冬季(12~3月)時期,請租用裝備雪胎的車輛。

特別推薦付有GPS的汽車導航儀!設定目的地

YouTube

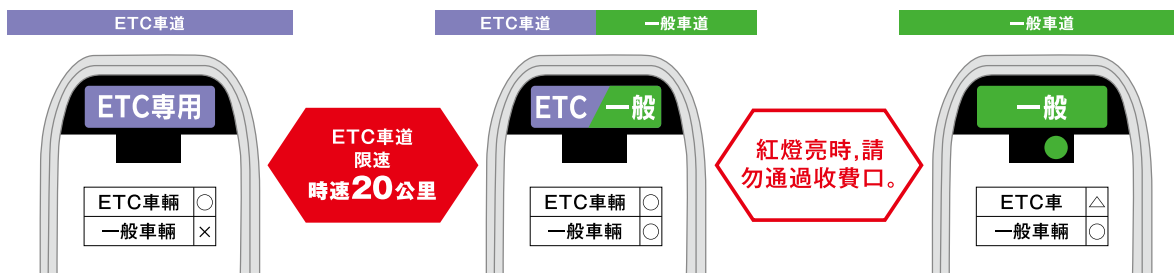
- ①從「設定」的「語言」選擇使用語言。
- ②設定目的地時推薦使用電話號碼和地圖編號!本手冊內的觀光設施都設有地圖編號。操作法因機器種類而異,請洽詢租車公司。



YouTube「Driving 昇龍道 -中部日本-」介紹部分代表操作法。

Central Nippon Expressway Pass 高速公路[收費站]的通行辦法

CEP的使用者,租車使用ETC卡的出租服務時,請通行「ETC專用」或「ETC/一般」的收費站。
 萬一,通訊故障造成無法正常通過等特別情況時,可以使用「一般」通道,但請將ETC卡從ETC車載器取出,並請服務人員處理。
ETC通道的通過速度,在時速20公里以下。



請記住的日本交通號誌



單行道

請照箭頭指示行駛。
無法逆向行駛。



暫時停止

停止線前或交差口前請務必暫時停車。

請小心!遵守交通規則

注意1 日本的違反速度罰款金額很高。

違反速度的種類	違規金額	
	大型	普通
超速	罰則	
	40公里以上50公里以下	
	35公里以上40公里以下	40,000日圓 / 35,000日圓
	30公里以上35公里以下	30,000日圓 / 25,000日圓
	25公里以上30公里以下	25,000日圓 / 18,000日圓
	20公里以上25公里以下	20,000日圓 / 15,000日圓
15公里以上20公里以下	15,000日圓 / 12,000日圓	
15公里以下	12,000日圓 / 9,000日圓	

※詳細記載「罰則」的地方不適用反則金制度,將課以刑事罰則。
 罰則:處以6個月以下的刑罰(發生過失時3個月以下拘役)或10萬元以下的罰款。

注意2 日本道路禁止路邊停車。

日本の道路基本上不能路邊停車。觀光景點和住宿地,請使用指定停車場或附近計時收費停車場。違規停車時將課徵高額罰款!

黃色罰款單脫落時也無法取消違規行為。為確保不違規請務必停放在停車場。



駐車違反

高速公路訊息板顯示例



因事故造成高速公路禁止通行。請確認此顯示後下高速公路,使用一般道路。



龜山交流道和鈴鹿交流道間發生3公里的塞車。行駛塞車區間3公里需約10分鐘左右。



行駛白鳥交流道和飛騨清見交流道間的路段時,必須使用雪地防滑輪胎等冬天用輪胎或安裝雪鍊通行。



中津川交流道和園原交流道間因暴雨速限每小時50公里。日本的高速公路沒有標示時速限每小時100公里。也有速限每小時80公里以下等情形。